

МИНИСТЕРСТВО ОБРАЗОВАНИЯ И НАУКИ
РОССИЙСКОЙ ФЕДЕРАЦИИ
Благовещенский государственный
педагогический университет

КАФЕДРА ЗООЛОГИИ

ЖИВОТНЫЙ МИР ДАЛЬНЕГО ВОСТОКА

Сборник научных трудов

Выпуск 5

БЛАГОВЕЩЕНСК 2005

УДК 591.9 (574.6)
Ж 67

Печатается по решению редакционно-издательского совета Благовещенского государственного педагогического университета

Животный мир Дальнего Востока: сборник научных трудов/под общ. ред. А.Н. Стрельцова. – Благовещенск: Изд-во БГПУ, 2005. – Вып. 5. – 192 с.

Представлены материалы по фауне, систематике, морфологии, физиологии и экологии животных Дальнего Востока, по проблемам биогеографии и охраны животных.

Сборник предназначен для биологов, экологов, специалистов сельского и лесного хозяйства, аспирантов и студентов специальностей естественнонаучного цикла.

Редакционная
коллегия:

А.Н. Стрельцов, проф., зав. кафедрой зоологии БГПУ, к. б. н. (отв. ред.);
Е. И. Маликова, доц. кафедры зоологии БГПУ, к. б. н.;
П.Е. Осипов, доц. кафедры зоологии БГПУ, к. х. н.;
О.Э. Костерин, в.н.с. лаборатории экспериментального моделирования эволюционных процессов ИЦиГ СО РАН, к. б. н.

ISBN 5-8331-0093-3

©Благовещенский государственный педагогический университет, 2005



УДК 595.789

© 2005 г.

НОВЫЙ ДЛЯ ФАУНЫ РОССИИ ВИД РОДА *YPTHIMA* (LEPIDOPTERA, SARTYRIDAE) С ЮГА ДАЛЬНЕГО ВОСТОКА

В. В. Дубатолов

[Dubatolov V.V. A new species for the Russian fauna from the genus *Ypthima* (Lepidoptera, Satyridae) from the southern part of the Far East]

Сибирский зоологический музей, Институт систематики и экологии животных СО РАН, ул. Фрунзе, 11, г. Новосибирск, 630091, Россия

Siberian Zoological Museum, Institute of Animal Systematics and Ecology, Frunze str. 11, Novosibirsk, 630091, Russia

A new species for the Russian fauna, *Ypthima multistriata koreana* Dubat. et Lvovsk., is recorded from the Bolshekhetskysrskii Nature Reserve, in the Khabarovsk suburbs. It can be easily distinguished from the sibling *Y. motschulskyi* Brem. et Grey by presence of a dark androconial field on the forewing upperside in males and by details of the male genitalia. An annotated list of *Y. motschulskyi*-group taxa is given.

Под названием *Ypthima motschulskyi* (Bremer et Grey, 1852), описанным из окрестностей Пекина, долгое время были спутаны два неблизкородственных вида. Это было связано с тем, что Дж. Эльвес и Г. Эдвардс [Elwes, Edwards, 1893] при ревизии рода *Ypthima* ошибочно определили этот вид. Эта ситуация была разрешена только после выделения В.В. Дубатоловым и А.Л. Львовским [Dubatolov, Lvovsky, 1997] лектотипов данного вида и *Y. amphitea* Ménériès, 1859, описанного из долины реки Амур у восточной части Малого Хингана на российской территории, видовой статус последнего таксона признавали Дж. Эльвес и Г. Эдвардс [Elwes, Edwards, 1893]. Оба этих таксона оказались принадлежащими к разным подвидам одного вида *Y. motschulskyi* (Brem. et Grey), из которых на территории России обитает только *Y. m. amphitea* Mén. Для вида, который Дж. Эльвес и Г. Эдвардс ошибочно называли *Y. motschulskyi*, континентальные особи которого характеризуются наличием андрокониального поля сверху на передних крыльях, было предложено название *Y. multistriata* Butler, 1883, номинативный подвид которого обитает на Тайване. Другие подвиды известны с больших Японских островов (*Y. m. nipponica* Murayama,



1969), японского острова Цусима (*Y. m. tsushimana* Murayama, 1969), Кореи и Северо-Восточного Китая (*Y. m. koreana* Dubatolov et Lvovsky, 1997). Последний подвид на территории китайской провинции Хэйлунцзян не был известен севернее окрестностей Харбина, откуда он был приведен как "*Y. motschulskyi*" sensu Elwes et Edwards, 1893 С. Мураемой [Murayama, 1969] из станции Яблоня (Yablonya) на КВЖД, ныне – поселок Yabuli. На территории России, судя по многочисленным исследованным коллекционным материалам, он никогда не отмечался.

В 2005 году во время изучения фауны чешуекрылых Большехецирского заповедника мной была собрана серия бабочек рода *Ypthima* с тремя глазками снизу задних крыльев (признак видовой группы *Y. motschulskyi*), самцы которого несли хорошо выраженное темное андрокониальное поле сверху передних крыльев. Проверка строения гениталий, а также строения рисунка крыльев показала их идентичность с экземплярами *Y. multistriata koreana* Dubat. et Lvovsk. и конспецифичность с другими подвидами данного вида. Благодаря любезности Е.В. Новомодного (Хабаровск) мной были просмотрены экземпляры из его коллекции по видовой группе *Y. motschulskyi*. Из них две самки также оказались принадлежащими к *Y. m. koreana* Dubat. et Lvovsk. Таким образом, это первое обнаружение данного вида на территории России.

Отсутствие в русскоязычной литературе информации об этих двух внешне сходных видах, обладающих только тремя глазками снизу задних крыльев, побуждает сделать их обзор, который приводится ниже.

***Ypthima motschulskyi* (Bremer et Grey)**

Satyrus motschulskyi Bremer et Grey, 1852; in Motschulsky, Études ent. 1: 60.

Ареал. Северный и Северо-Восточный Китай, Корея, Россия: Еврейская АО, юг Хабаровского края, Приморский край.

Вид характеризуется полным отсутствием темных андрокониальных полей сверху передних крыльев у самцов, а также маленьким сильно овально вытянутым двойным глазком сверху передних крыльев. Вальвы сильно удлинены, заходят за вершину ункуса, S-образной формы, постепенно утончаются к вершине (рис. 1).

***Ypthima motschulskyi motschulskyi* (Bremer et Grey)**

Ареал. Северный Китай, южная половина п-ова Корея.



Подвид характеризуется большей величиной (длина переднего крыла 22-23 мм), более крупными глазками сверху крыльев и более

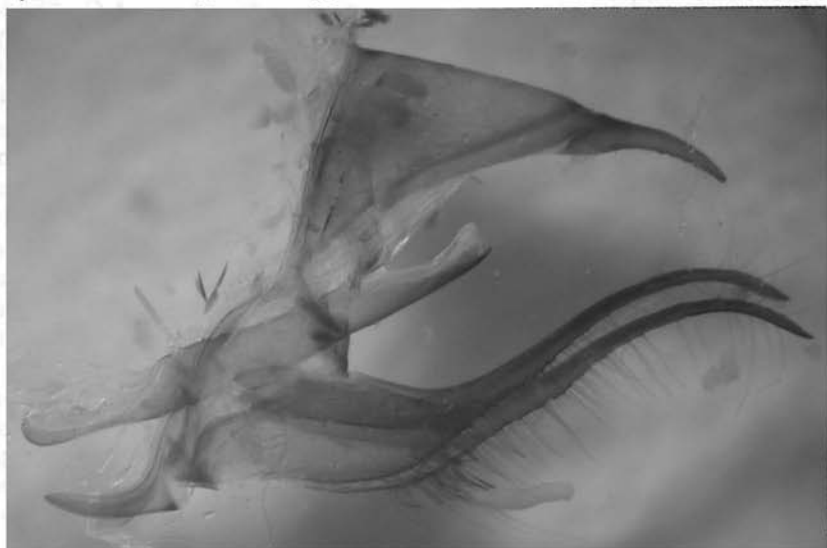


Рис. 1. *Ypthima motschulskyi amphithea*. Гениталии самца.

отчетливым мраморным рисунком снизу задних крыльев. Все эти признаки хорошо видны и на экземпляре, изображенном К. Паком и С. Кимом [Park, Kim, 1997: 281].

Материал. 1 самец (лектотип), Китай, Пекин, Татаринов (ЗИН); 2 самца, Корея, Pung Tung, Герц (ЗИН).

***Ypthima motschulskyi amphithea* Ménériès**

Ypthima amphithea Ménériès, 1859; in Schrenck, Reisen Forschungen Amur-Lande 2 (1): 41, pl. 3, fig. 10.

Ареал. Россия: на территории Еврейской А.О. долина реки Амур восточнее Малого Хингана, юг Хабаровского края, запад и юг Приморского края. По-видимому, этот же подвид обитает на территории Северо-Восточного Китая и в Северной Корее.

Подвид характеризуется меньшей величиной (длина переднего крыла у самцов 16-21 мм, у самок 21-23 мм), почти однотонно темным фоном нижней стороны задних крыльев с сетью трудно видимых поперечных осветленных линий (таб. 1, 1-4). Строение вальв как у номинативного подвида.



Места обитания. Встречается на лугах, большей частью влажных. Имаго встречаются с начала июля до начала августа.

Материал. 1 самец (лектотип), Россия, Еврейская А.О., "Ende Chin[an]" [оконечность Малого Хингана], 7-10.VII 1857, Маак (ЗИН); Хабаровский край: 9 самцов, 4 самки, близ Хабаровска, окрестности Большехехцирского заповедника, 0-2 км Ю Бычихи, 48° 17-18' N 134° 49-50' E, 6-19.VII 2005, Дубатолов; Приморский край: 1 самец, Бикин, 14.VII 1983, Беляев; 3 самца, 3 самки, Ханкайский район, 1-5 км С Новокачалинска, сопка Качаловка, остепненные луга среди дубовых перелесков, 22-23.VI 1995, Дубатолов; 4 самца, Анучинский р-н, 13-14 км С Чернышевки, ЛЗП-3, пойменный луг, 17.VII 1993, Дубатолов, Зинченко; 1 самец, 13-21 км ССЗ Чернышевки, от ЛЗП-3 до ключа Каменистый, горный кедрово-широколиственный лес, 15.VII 1993, Дубатолов, Зинченко; 1 самец, 1 самка, 30 км СЗ Уссурийска, бассейн р.Суйфун (Раздольное) у с. Пуциловка, правый берег плато между с Покровка и Пуциловка, дубовый лес, 3.VIII 1977, Сергеев; 1 самец, Барабаш-Левада, 21.VII 1983, Беляев; 2 самца, Рязановка, 20.VIII 1986, Дубатолов; 1 самец, 22 км ЮЗ Славянки, хр. Гребенчатый, 15.VII 1980, Беляев; 1 самец, п-ов Гамова, окр. Андреевки, у реки, 12.VII 1979, Дубатолов; 2 самца, 1 самка, п-ов Гамова, бухта Витязь, 8-11.VII 1979, 9.VIII 1979, Дубатолов, 9 самцов, 3 самки, там же, 21-31.VII 1993, Дубатолов, Зинченко.

Ypthima multistriata Butler

Ypthima multistriata Butler, 1883; Ann. & Mag. Nat. Hist. (5) 12: 50.

Ареал. Тайвань, Восточный и Северо-Восточный Китай, Корея, Япония, Россия: юг Хабаровского края.

Вид характеризуется хорошо (у большинства подвидов) либо слабо выраженным андрокониальным полем сверху передних крыльев у самцов. Апикальные глазки сверху передних крыльев довольно крупные, широко овальные. Вальвы более короткие, чем у предыдущего вида, не достигают вершины ункуса, сильно изогнуты вверх, на вершине заметно загнуты внутрь (рис. 2).

Ypthima multistriata multistriata Butler

Ареал. Тайвань, Южный Китай [Uémura, 1980].

Подвид характеризуется полным отсутствием апикального глазка сверху передних крыльев и присутствием хорошо выраженного андрокониального поля сверху передних крыльев у самцов; торнальный глазок сверху задних крыльев со светлым ободком (таб. 1, 5-8).



Материал. Тайвань: 1 самец, Togen-
кю, Такао, 12.X 1996,
Н. Mayumi leg., Dr.
Kawada bred.; 13 сам-
цов, 2 самки, Taitung
Co., Li-Chia Forest
Strait, 1100-1200 m, 8-
9.IX 1999, Y.F.Hsu
leg.; 3 самца, Taitung
Co., Hon-Yeh, 450 m,
8.IX 1999, Y.F.Hsu leg.

Ypthima
multistriata niponica
Murayama

Ypthima
multistriata niponica
Murayama, 1969; To-
hoku Konchu Kenkyu 4:
18, pl. 2, figs 9-12, text-figs 1, 4, 7, 10, 13, 16, 17.

Ареал. Япония: Хонсю, Сикоку, Кюсю [Kawazoe, Wakabayashi, 1976].

Подвид характеризуется очень слабо выраженным андрокониальным полем сверху передних крыльев у самцов, а также отсутствием светлых ободков вокруг апикального глазка сверху передних крыльях и торнального глазка сверху задних крыльев (таб. 1, 9-12). Поперечный рисунок снизу задних крыльев развит слабее, чем у следующего под-
вида.

Примечание. Если в будущем выяснится, что тайваньский таксон, у которого полностью отсутствует апикальный глазок, отличен на видовом уровне от остальных подвидов (*niponica* Murayama, *tsushimana* Murayama, *koreana* Dubat. et Lvovsk.), у которых данный глазок выражен всегда, тогда такой вид должен будет получить старейшее название *Ypthima niponica* Murayama. В связи с этим рекомендуем русское название для данного вида – Иптима японская.

Материал. 3 самца, 1 самка, Япония, Хонсю, Нуого, Нимежи-ши, 18-20.VI 1988, S. Yamanaka leg.

Ypthima multistriata tsushimana Murayama

Ypthima multistriata tsushimana Murayama, 1969; Tohoku Konchu



Рис. 2. *Y. multistriata koreana*. Гениталии самца.



Kenkyu 4: 20, pl. 2, figs 13-16, text-figs 2, 5, 8, 11, 14, 18, 19.

Ареал. Япония: Цусима [Murayama, 1969; Kawazoe, Wakabayashi, 1976].

Подвид характеризуется присутствием хорошо выраженного темного андрокониального поля сверху передних крыльев у самцов, светлых ободков вокруг апикального глазка сверху передних крыльев и торнального глазка сверху задних, а также наиболее выраженным рисунком из поперечных светлых линий снизу задних крыльев (таб. 1, 13-16).

Материал. Япония, Цусима: 2 самца, 2 самки, Izuhara-machi, Yora-nai-in, 12.VI 1986, S. Yamanaka leg.; 2 самца, Sasuna, 20.X 1991, Dr. Kawada bred; 3 самца, 1 самка, Toyotama, 13.IX 1995, H. Tanisawa leg.

Ypthima multistriata koreana Dubatolov et Lvovsky

Ypthima multistriata koreana Dubatolov et Lvovsky, 1997; Trans. Lepid. Soc. Japan 48 (4): 195-196, figs 5-6.

Ареал. Северный и Восточный Китай [Elwes, Edwards, 1893; Yang, Wang, Yu, 1994], Корея, в том числе Северная [Murayama, 1969]; впервые найден на территории России: юг Хабаровского края, Большехехцирский заповедник.

Как и *Y. m. tsushimana* Murayama, данный подвид характеризуется присутствием хорошо выраженного андрокониального поля сверху передних крыльев, а также светлых ободков вокруг глазков сверху крыльев (таб. 1, 17-20). От этого подвида отличается менее развитым рисунком из светлых поперечных линий снизу задних крыльев, как у *Y. m. niponica* Murayama. От последнего подвида отличается присутствием светлых ободков вокруг глазков сверху крыльев, а также хорошо выраженным андрокониальным полем сверху передних крыльев. Самец именно этого подвида изображен Х. Яном и др. [Yang, Wang, Yu, 1994] как *Ypthima sp.* из окрестностей Пекина.

Места обитания. Так же как и *Y. argus* Butler, 1866, данный вид обычно обитает под пологом леса по лесным дорогам, а также по опушкам. Имаго встречаются с конца июня до августа.

Материал. 2 самца (голотип и паратип), Южная Корея, Ryukado, Kogyo, 10.IX 1995, Dr. Kawada bred; Россия, Хабаровский край, окрестности Хабаровска: 7 самцов, 6 самок, Большехехцирский заповедник, окрестности кордона Чирки в устье р. Чирки, 48° 11-12' N 134° 41' E, 14-15.VII 2005, Дубатовов; 3 самца, Большехехцирский заповедник, 2 км 3 Бычихи, дорога на старые казармы, 48° 17' N 134° 48' E, 13-21.VII



2005, Дубатолов; 1 самец, 1 самка, Большехехцирский заповедник, 1-2 км Ю Бычихи, 48° 17-18' N 134° 49-50' E, 16-20.VII 2005, Дубатолов; 1 самка, Корсаково, 7.VIII 1983, Новомодный (кол. Новомодного); 1 самка, Воронежские высоты, 22.VI 2004, Новомодный (кол. Новомодного).

БЛАГОДАРНОСТИ

Автор благодарен Т. Фудзиоке (Т. Fujioka, Токуо, Japan) за помощь в организации экспедиционных работ на территории Хабаровского края в 2005 году, директору Большехехцирского заповедника С.В. Спиридонову, его заместителям Д.Куренщикову и И.Ф. Денекю, а также А.М. Долгих за безмерную помощь во время работ в Большехехцирском заповеднике; за предоставление сравнительного материала – Т. Фудзиоке (Т. Fujioka), К. Мэде (К. Maeda, Japan), А.Л. Львовскому (Зоологический институт, Санкт-Петербург) и Е.В. Новомодному (Хабаровск).

ЛИТЕРАТУРА

Bremer, O. Grey, W. Diagnoses de lépidoptères nouveaux trouvés par MM. Tatarinoff et Gaschkewitsch aux environs de Peking // Motschulsky V. Études ent. 1852. T. 1. – P. 58-67.

Butler, A.G. On a third collection of Lepidoptera made by Mr. H.E. Hobson in Formosa // Ann. & Mag. nat. Hist. 1883. Ser. 5. Vol. 42. P. 50-52.

Dubatolov, V.V., Lvovsky, A.L. What is true *Ypthima motschulskyi* (Lepidoptera, Satyridae)? // Trans. Lepid. Soc. Japan. 1997. Vol. 48. Nr. 4. – P. 191-198.

Edwards, H.Y., Elwes, J. A revision of the genus *Ypthima*, with special references to the characters afforded by the male genitalia // Trans. Ent. Soc. Lond. – London, 1893. – P. 1-54, pls. 1-3.

Ménétrières, E. Lépidoptères de la Sibirie orientale et en particulier des rives de l'Amour // Schrenck. L. Reisen und Forschungen im Amur-Lande. – St.-Petersbourg, 1859. T. 2. Nr. 1. – P. 1-75, pls 1-5.

Murayama, S. Some satyrid-butterflies of Japan and Korea, with descriptions of a new species and two new races // Tohoku Konchu Kenkyu. 1969. Vol. 4. – P. 17-21, pl. 2.

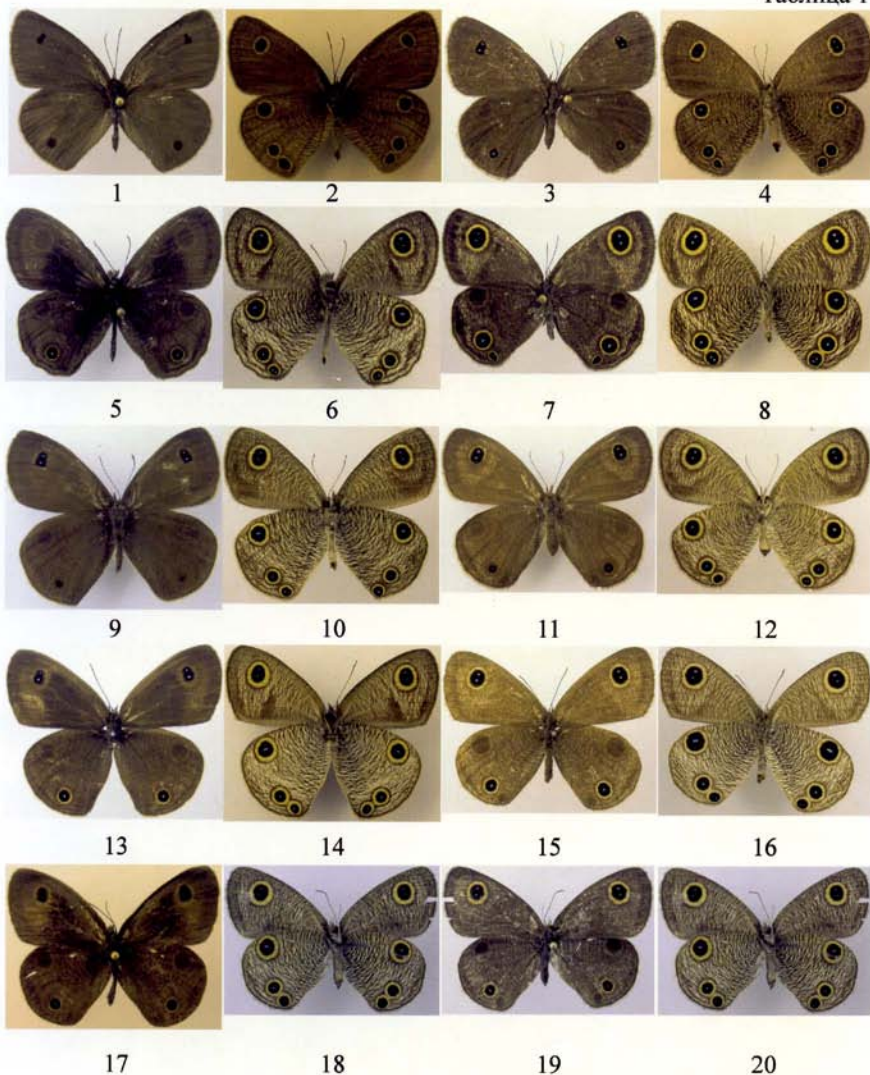
Park, K.T., Kim, S.S. Atlas of butterflies (Lepidoptera) // Insects of Korea. Series 1. 1997. – 381 pp.

Uémura, Y. [Notes on the genus *Ypthima* Hübner, 1818 of the Orien-



tal Region] // Collection of papers of rhopalocerology presented to celebrate 10th Anniversary of Takao Seminar. – Yokohama, 1980. – P. 207-217 (на япон. яз.).

Yang, Hong, Wang, Chunhao, Yu, Pingzhu. [Butterflies of Beijing]. – Beijing, 1994. – 128 pp.



1-4. *Ypthima motschulskyi amphitheia*; 5-8. *Y. multistriata multistriata*; 9-12. *Y. m. nipponica*; 13-16. *Y. m. tsushimaana*; 17-20. *Y. m. koreana*. 1, 2, 5, 6, 9, 10, 13, 14, 17, 18 - самец; 3, 4, 11, 12, 15, 16, 19, 20 - самка; нечетные номера – верх крыльев; четные номера – низ крыльев.