

**НОВЫЕ НАХОДКИ НОЧНЫХ МАКРОЧЕШУЕКРЫЛЫХ
(INSECTA, LEPIDOPTERA, MACROHETEROCERA) В БОЛЬШЕХЕХЦИРСКОМ
ЗАПОВЕДНИКЕ В 2012 ГОДУ**

В.В. Дубатов¹, А.М. Долгих², В.С. Платицын²

[Dubatolov V.V., Dolgikh A.M., Platitsyn V.S. New findings of macromoths (Insecta, Lepidoptera, Macroheterocera) in the Nature Reserve Bolshekhkhtsyrskii in 2012]

¹ Институт систематики и экологии животных СО РАН, ул. Фрунзе, 11, Новосибирск, 630091, Россия. E-mail: vvdubat@mail.ru.

¹ Institute of Systematics and Ecology of Animals, Siberian Branch of Russian Academy of Sciences, Frunze str. 11, Novosibirsk, 630091, Russia. E-mail: vvdubat@mail.ru.

² Большехехцирский заповедник, ул. Юбилейная, 8, пос. Бычиха, Хабаровский район, Хабаровский край, 680502, Россия. E-mail: khkhtsy@mail.ru.

² Nature Reserve Bolshekhkhtsyrskii, Yubileynaya str. 8, Bychikha, Khabarovsk District, Khabarovskii Krai, 680502, Russia. E-mail: khkhtsy@mail.ru.

Ключевые слова: Макрочешуекрылые, Hepialidae, Limacodidae, Zygaenidae, Cossidae, Thyrididae, Thyatiridae, Geometridae, Lasiocampidae, Saturniidae, Sphingidae, Notodontidae, Lymantriidae, Arctiidae, Noctuidae, Большехехцирский заповедник, Хехцир, Хабаровск

Key words: Macroheterocera, Hepialidae, Limacodidae, Zygaenidae, Cossidae, Thyrididae, Thyatiridae, Geometridae, Lasiocampidae, Saturniidae, Sphingidae, Notodontidae, Lymantriidae, Arctiidae, Noctuidae, Khkhtsy, Khabarovsk

Резюме. Приводятся 103 вида семейств Hepialidae, Limacodidae, Zygaenidae, Cossidae, Thyatiridae, Geometridae, Lasiocampidae, Saturniidae, Sphingidae, Notodontidae, Lymantriidae, Arctiidae и Noctuidae, собранных в Большехехцирском заповеднике и его окрестностях в 2012 году. Среди них приводятся впервые: для территории России – *Phragmataecia geisha* Yakovlev (Cossidae) и *Amphipyra monolitha* Gn. (Noctuidae), для Дальнего Востока – *Cryphia raptricula* Den. et Schiff. (Noctuidae). Впервые найдены в Приамурье – *Phragmataecia pygmaea* Graes. (Cossidae), *Mimopygna pallida* Btl., *Phalerodonta bombycina* Obth. (Notodontidae), *Gelastocera eminentissima* Bryk, *Maliattha rosacea* Btl., *Macdunnoughia crassisigna* Wrr., *Amphipyra jankowskii* Obth., *Bryomoia melachlora* Stgr., *Archanara phragmiticola* Stgr., *Sideridis remmiana* Kon. (Noctuidae), в Хабаровском крае – *Eogystia sibirica* Alph. (Cossidae), в Большехехцирском заповеднике – *Inope maerens* Stgr., *Illiberis pruni* Dyar (Zygaenidae), *Eogystia sibirica* Alph. (Cossidae), *Heterolocha laminaria* H.-S. (Geometridae), *Peridea elzet* Kiriakoff (Notodontidae), *Teia recens* Hb. (Lymantriidae), *Eublemma amasina* Ev., *Enispa bimaculata* Stgr., *Paragabara flavomacula* Obth., *Zanclognatha obliqua* Stgr., *Mocis annetta* Btl., *Deltote deceptor* Scop., *Hyperstrotia flavipuncta* Leech, *Imosca coreana* Mtsm., *Panthea coenobita* Esp., *Acrionicta jozana* Mtsm., *Athetis furvula* Hb., *Heraema mandschurica* Graes., *Xanthograptia basinigra* Sugi, *Ceramica pisi* L., *Leucania obsoleta* Hb. (Noctuidae). Таким образом, 34 вида найдены в заповеднике впервые. Общее число зарегистрированных в Большехехцирском заповеднике видов Macroheterocera без пядениц и совок достигло 269 видов, Noctuidae и Micronoctuidae – 548 видов, а общее число всех Lepidoptera – 2125 видов.

Summary. 103 species from Hepialidae, Limacodidae, Zygaenidae, Cossidae, Thyrididae, Thyatiridae, Geometridae, Lasiocampidae, Saturniidae, Sphingidae, Notodontidae, Lymantriidae, Arctiidae, and Noctuidae were collected in the Nature Reserve Bolshekhkhtsyrskii in 2012. Among them, *Phragmataecia geisha* Yakovlev (Cossidae) and *Amphipyra monolitha* Gn. (Noctuidae) are firstly discovered in Russia, *Cryphia raptricula* Den. et Schiff. (Noctuidae) in the Far East; *Phragmataecia pygmaea* Graes. (Cossidae), *Mimopygna pallida* Btl., *Phalerodonta bombycina* Obth. (Notodontidae), *Gelastocera eminentissima* Bryk, *Maliattha rosacea* Btl., *Macdunnoughia crassisigna* Wrr., *Amphipyra jankowskii* Obth., *Bryomoia melachlora* Stgr., *Archanara phragmiticola* Stgr., *Sideridis remmiana* Kon. (Noctuidae) are firstly recorded in the Amur River basin, *Eogystia sibirica* Alph. (Cossidae) is firstly recorded from Khabarovskii Krai. *Inope maerens* Stgr., *Illiberis pruni* Dyar (Zygaenidae), *Eogystia sibirica* Alph. (Cossidae), *Heterolocha laminaria* H.-S. (Geometridae), *Peridea elzet* Kiriakoff (Notodontidae), *Teia recens* Hb. (Lymantriidae), *Eublemma amasina* Ev., *Enispa bimaculata* Stgr., *Paragabara flavomacula* Obth., *Zanclognatha obliqua* Stgr., *Mocis annetta* Btl., *Deltote deceptor* Scop., *Hyperstrotia flavipuncta* Leech, *Imosca coreana* Mtsm., *Panthea coenobita* Esp., *Acrionicta jozana* Mtsm., *Athetis furvula* Hb., *Heraema mandschurica* Graes., *Xanthograptia basinigra* Sugi, *Ceramica pisi* L., *Leucania obsoleta* Hb. (Noctuidae) are recorded from the Nature Reserve for the first time. The total number of recorded Macroheterocera moths (except Geometridae and Noctuidae) in the Nature Reserve Bolshekhkhtsyrskii is 269 species, Noctuidae and Micronoctuidae – 548 species, Lepidoptera at whole – 2125 species.

Чешуекрылые Большехехцирского заповедника изучаются нами уже на протяжении 8 лет. Тем не менее даже после такого продолжительного изучения на этой территории находятся виды, новые

не только для заповедника, но и для Приамурья в целом, и даже для фауны России. Собранные в 2005-2011 годах данные по ночным макрокрылым опубликованы в серии статей [Дубатов, Долгих, 2007, 2009а, 2009б, 2010, 2011; Беляев, и др., 2010; Дубатов и др., 2012].

В настоящей работе приводятся новые сведения по чешуекрылым, полученные в 2012 г. Материалы собраны в следующих местах:

- 1) **КПП Казакевичево** (48° 16' с. ш., 134° 45' в. д.);
- 2) **Бычиха** (48° 18' с. ш., 134° 49' в. д.); небольшая часть сборов проведена на минполосе в многопородном хвойно-широколиственном лесу примерно в полутора километрах южнее конторы заповедника;
- 3) **ручей Соснинский** (48° 16' с. ш., 134° 46' в. д., 100 м над уровнем моря) в многопородном хвойно-широколиственном лесу в 300 м выше трассы на правом берегу ручья Соснинский;
- 4) **кордон Соснинский** (48° 14' с. ш., 134° 47' в. д., 450 м над уровнем моря) в широколиственно-хвойном лесу в верхней части долины ручья Соснинский;
- 5) **выше ручья Соснинский**: на северном склоне Большого Хехцира выше истока ручья Соснинский (48° 13' с. ш., 134° 47' в. д., 800 м над уровнем моря) в елово-пихтовом лесу с жёлтой берёзой и жёлтым клёном;
- 6) **вершина Большого Хехцира**: на водоразделе Большого Хехцира у северного подножья вершинного останца (48° 13' с. ш., 134° 47' в. д., 940 м над уровнем моря) в разреженном крупнотравном елово-пихтово-каменноберёзовом лесу;
- 7) **кордон Чирки** (48° 11' с. ш., 134° 41' в. д.): близ устья одноименной реки в пойменном лесу;
- 8) **окрестности кордона Чирки (дубовый лес)**: в широколиственном лесу с преобладанием дуба монгольского на склоне сопки;
- 9) **застава Чирки**: сбор ночных чешуекрылых под лампами на территории заставы в долинном широколиственном лесу в 1 км от кордона Чирки;
- 10) **Чиркинская марь** (48° 09' с. ш., 135° 08' в. д.): сфагново-ерниково-багульниковая марь с редкостойным лиственничником в 3 км южнее пос. Чирки перед мостом через р. Чирки у юго-восточной границы заповедника; часть сборов проведена на краю мари на опушке лиственничного перелеска;
- 11) **Большой Уссурийский остров** напротив пос. Синовья Речка: пойменный ивняк у тростникового займища (48° 22,6' с. ш., 134° 50,5' в. д.); ксерофитный луг с отдельными тополями (48° 23,35' с. ш., 134° 52,38' в. д.); мезофитный луг с ивняками близ тростниковых зарослей (48° 24,3' с. ш., 134° 53,2' в. д.).
Помимо этого, близ кордона Чирки проведе-

но несколько сборов в светоловушку на пляже р. Уссури и на расположенных рядом береговых скалах. Разовые учеты светоловушкой осуществлены в курумнике среди хвойного леса (300 м над уровнем моря) по правому борту долины ручья Соснинский. Для отдельных видов приведены данные по визуальным наблюдениям.

В работе использовались стандартные светоловушки Яласа с лампами накаливания 20 ватт, работающие от 12-вольтового автомобильного аккумулятора [Дубатов, 2012].

В настоящую статью включены виды, собранные в новых местах, виды, претерпевшие заметные изменения в численности, ранее отмеченные только по единичным находкам, а также наиболее ранние и поздние по сезону находки в уже известных местах обитания; к таким видам комментарии не даются.

Виды, ранее не встреченные на территории заповедника, отмечены одной звёздочкой (*), новые для территории Приамурья в целом – двумя звёздочками (**), для российского Дальнего Востока – тремя звёздочками (***), для России – четырьмя звёздочками (****).

Семейство *Hepialidae* – тонкопряды

Thitarodes variabilis (Bremer, 1861) – тонкопряд изменчивый. 1♀, кордон Соснинский, 450 м, в светоловушку, 28-29.06.2012. Ранее отмечался только у подножья Большого Хехцира [Дубатов, Долгих, 2007, 2010, Дубатов и др., 2012].

Семейство *Limacodidae* – слизневидки

Kitanola uncula (Staudinger, 1887) – слизневидка крючковатая. 1♂ – ручей Соснинский, 100 м, в светоловушку, 20-21.06.2012. Ранее был указан для территории Большехехцирского заповедника по визуальному наблюдению в 2011 году [Дубатов и др., 2012].

Heterogenea asella (Denis et Schiffermüller), 1775 – слизневидка-ослик. 1♂ – ручей Соснинский, 100 м, в светоловушку, 20-21.06.2012. В заповеднике известен только с 2011 года [Дубатов и др., 2012].

Monema flavescens Walker, 1855 – слизневидка жёлтая. 1♂ – кордон Соснинский, 450 м, в светоловушку, 28-29.06.2012. Ранее отмечался только для подножья Большого Хехцира.

Parasa consocia Walker, 1863 – слизневидка-спутница. 4♂ – застава Чирки, под лампами, 25-26.06.2012; 1♂ – кордон Чирки, на свет, 25-26.06.2012; 5♂ – скалы по берегу р. Уссури, в светоловушку, 25-26.06.2012; 3♂ – Казакевичево (КПП), на свет, 4-7.07.2012; 8♂ – Бычиха, на свет, 23.06-8.08.2012. Впервые 4 самца найдены в 2011 году на заставе Чирки [Дубатов и др., 2012]; но в 2012 году вид попадался уже почти повсеместно. Найдены две гусеницы на рябиннике рябинолистном (цвет. таб. V: 41).

Семейство Zygaenidae – пестрянки

**Inope maerens* (Staudinger, 1887) (цвет. таб. IV: 23). 1 ♀ – Бычиха, на свет, 2-3.07.2012. Обитает на юге Хабаровского края, в Приморье, на Сахалине, в Северном Китае, Корее и Японии [Ефетов, 2005]. Внешне похож на второй вид рода, *Inope heterogyna* Staudinger, 1887 (цвет. таб. IV: 24) также обитающий в Большехецирском заповеднике [Дубатов, Долгих, 2009а], но отличается значительно меньшей величиной.

**Illiberis pruni* Dyar, 1905 – дымянка сливовая. 7 ♂, 5 ♀ – Бычиха, днём в саду, 12.07.2012; 17 ♂, 5 ♀ – Корсаково (Рошино), днём в саду, 3.07.2012. Вредитель яблони, на листьях которой развиваются гусеницы. Обитает в Амурской области, юге Хабаровского края, Приморье, Китае, Корее и Японии [Ефетов, 2005], недавно найден в Забайкалье [Дубатов, 2012].

Rhagades pruni ([Denis et Schiffmüller], 1775) – пестрянка сливовая. 1 экз. – визуально, Чиркинская марь, 5.07.2012.

Семейство Cossidae – древооточцы

**Eogystia sibirica* (Alpheraky, 1895) – древооточец сибирский. Большой Уссурийский остров: 1 ♂ – мезофитный луг, в светоловушка, 18-19.06.2012.

*****Phragmataecia geisha* Yakovlev, 2010 – сверлилогейша (цвет. таб. III: 1). 1 ♂ – Казакевичево (КПП), на свет, 12-13.06.2007 [Дубатов, Долгих, 2007, как *Ph. pygmaea* Graes.]; Большой Уссурийский остров: 3 ♂ – пойменный ивняк у тростникового займища, 18-19.06.2012; 1 ♂ – ксерофитный луг, 4-5.06.2012; 10 ♂, 1 ♀ – мезофитный луг, в светоловушка, 18-19.06, 4-5.07, 23-24.07, 29-30.07, 7-8.09.2012. Вид описан из Японии [Yakovlev, 2011], впервые указывается для территории России; этот же вид встречается также в Нанайском районе северо-восточнее Хабаровска в окрестностях Иннокентьевки [Дубатов, 2009, 2011, как *Ph. pygmaea* Graes.].

***Phragmataecia pygmaea* Graeser, 1888 – сверлило карликовый. Большой Уссурийский остров: 4 ♂ – пойменный ивняк у тростникового займища, в светоловушка, 18-19.06.2012; 1 ♂ – ксерофитный луг, в светоловушка, 22-23.07.2012; 25 ♂, 1 ♀ – мезофитный луг, в светоловушка, 18-19.06, 4-5.07, 23-24.07, 29-30.07, 7-8.08.2012. Бабочки заметно меньше предыдущего вида и с довольно тонким телом. На Большом Уссурийском острове обитает симпатрично с *Ph. geisha* Yak. Встречаются на юге Приморского края, в Корее и Северо-Восточном Китае [Яковлев, 2005; Yakovlev, 2011].

Семейство Thyrididae – окончатые мотыльки

Sericophora guttata Christoph, 1881 – мотылек окончатый пёстрый (цвет. таб. IV: 22). 1 ♀ – Бы-

чиха, на свет, 23-24.06.2012. В заповеднике, как и во всём Приамурье, ранее был известен всего по двум экземплярам, встреченным в 2005 году [Дубатов, Долгих, 2007].

Семейство Thyatiridae – совковидки

Tethea octogesima (Butler, 1878) – совковидка восьмидесятка. 2 ♂ – кордон Чирки (пойменный лес), на свет, 25-26.06.2012; 1 ♂ – скалы по берегу р. Уссури, в светоловушка, 25-26.06.2012; 1 ♂ – Бычиха, на свет, 7-8.07.2012. Ранее в заповеднике отмечался только близ кордона Чирки [Дубатов, Долгих, 2007; Дубатов и др., 2012]; ныне найден у северного подножья Большого Хехцира.

Семейство Geometridae – пяденицы

**Heterolocha laminaria sutschanska* Wehrli, 1937 (цвет. таб. IV: 25). 1 ♂ – кордон Чирки (пойменный лес), на свет, 25-26.06.2012; 3 ♂ – ручей Соснинский, 100 м, в светоловушка, 20-21.06, 8-9.08.2012; 1 ♂, 1 ♀ – Бычиха, на свет, 14-22.06.2012. Известен из Еврейской АО (заповедник «Бастак» [Беляев, 2012]), юга Хабаровского края (Бикин), Приморья, Сахалина, Южных Курил, Японии, Кореи, Китая [Staudinger, 1897; Вийдалепп, 1979; Kim, Beljaev, Oh, 2001; Миронов, Беляев, Василенко, 2008]. Номинативная *H. laminaria* (Herrich-Schäffer, 1852) встречается в Нижневолжско-Донском регионе, на Кавказе, в Закавказье, Турции, Северном Иране, Северном Афганистане [Viidalepp, 1996; Миронов, Беляев, Василенко, 2008].

Wilemania nitobei (Nitobe, 1907). 2 ♂ – ручей Соснинский, 300 м, курумник, хвойный лес, в светоловушка, 3-4.10.2012. Ранее отмечался только для подножья Большого Хехцира [Беляев и др., 2010].

Larerannis orthogrammaria (Wehrli, 1927). 111 ♂ – кордон Соснинский, 450 м, в светоловушка, 8-9.10.2012; 105 ♂ – выше ручья Соснинский, 800 м, в светоловушка, 8-9.10.2012. Высокая численность в поясе темнохвойной тайги говорит о том, что вид здесь действительно обитает.

Erannis golda Djakonov, 1929. 3 ♂ – кордон Чирки, 450 м, в светоловушка, 8-9.10.2012.

Erannis jacobsoni (Djakonov, 1926). 2 ♂ – выше ручья Соснинский, 800 м, в светоловушка, 8-9.10.2012. *Inurois fumosa* Inoue, [1944]. 31 ♂ – кордон Соснинский, 450 м, в светоловушка, 8-9.10.2012; 20 ♂ – выше ручья Соснинский, 800 м, в светоловушка, 8-9.10.2012. Постоянная и довольно высокая численность в поясе темнохвойной тайги говорит о том, что вид здесь является характерным обитателем.

Inurois sp. (= *punctigera* auct., nec Prout, 1915). 1 ♂ – кордон Соснинский, 450 м, в светоловушка, 8-9.10.2012; 1 ♂ – выше ручья Соснинский, 800 м, в светоловушка, 8-9.10.2012.

Epirrita autumnata (Borkhausen, 1794). 1♂ – кордон Соснинский, 450 м, в светоловушку, 8-9.10.2012.

Семейство Lasiocampidae – коконопряды

Amurilla subpurpurea (Butler, 1881) – пурпурный коконопряд Дикманна. 1♂ – Бычиха, на свет, 23-24.07.2012. Ранее в заповеднике отмечался только в 2005-2008 годах [Дубатолов, Долгих, 2007]; найден впервые после трёхлетнего перерыва.

Kunugia undans (Walker, 1855) – коконопряд волнистый. 5♂, 17♀ – Чиркинская марь, в светоловушку, 9-10.09.2012. Обычный и доминирующий по численности вид на мари в осеннее время.

Семейство Saturniidae – сатурнии, или павлиноглазки

Agria tau (Linnaeus, 1758) – павлиноглазка рыжая, или рыжий ночной павлиний глаз. 5♂ – (визуально), выше ручья Соснинский, от 800 м до вершины, днём, 6.06.2012; 1♀ – водораздельное плато Большого Хехцира над истоком ручья Соснинский, 940 м, 6.06.2012. Ранее отмечался только до высоты 800 м над ур. м.

Семейство Spingidae – бражники

Agrius convolvuli (Linnaeus, 1758) – бражник вьюнковый. 2♂ – Бычиха, на свет 6-14.09.2012. Вторая достоверная находка мигрирующего вида на территории заповедника.

Hyloicus morio (Rothschild et Jordan, 1903) – бражник хвойный. 1♂ – застава Чирки, под лампами, 31.05.2012; 2♂ – кордон Чирки (пойменный лес), на свет, 31.05-1.06, 25-26.06.2012. Ранее в заповеднике отмечался только на мари в 2008 году [Дубатолов, Долгих, 2009].

Marumba gaskewitschi (Bremer et Grey, 1853) – бражник Гашкевича. 1♂ – кордон Соснинский, 450 м, в светоловушку, 28-29.06.2012. Ранее отмечался только у подножья Большого Хехцира [Дубатолов, Долгих, 2007].

Callambulyx tatarinovi (Bremer et Grey, 1853) – бражник Татарина. 4♂ – ручей Соснинский, 100 м, в светоловушку, 20-21.06, 1-2.07.2012; 2♂ – ручей Соснинский, 300 м, курумник, хвойный лес, в светоловушку, 28-29.06.2012; 1♂ – кордон Соснинский, 450 м, в светоловушку, 28-29.06.2012. Ранее отмечался только у подножья Большого Хехцира [Дубатолов, Долгих, 2007].

Sphecodina caudata (Bremer et Grey, 1853) – сфекодина хвостатая, или малый виноградный бражник. Два сбитых машиной, но ещё не засохших самца найдены около 8 часов утра на дороге перед КПП Казакевичево 30.05.2012. Также визуально отмечен прилёт двух-трёх особей (по всей видимости, самцов) к остывающему костру на кордоне Чирки с 7-30 до 10-00 утра 1.06.2012. Имаго встречены впервые после 4-летнего

перерыва [Дубатолов, Долгих, 2007].

Семейство Notodontidae – хохлатки

****Mimopydna pallida** (Butler, 1877) – хохлатка бледная (цвет. таб. III: 2). 1♀ – Бычиха, на свет, 19-20.06.2012; 1♀ – Казакевичево (КПП), на свет, 24-25.06.2012. Первое достоверное обнаружение вида в материковой части Дальнего Востока России. Ранее отмечался только для юга Сахалина, Кунашира, Японии и Южной Кореи [Schintlmeister, 2008], однако в процитированной работе А. Шинтлмайстера на карте распространения вида указана дополнительная точка на территории Еврейской АО, но о ней ничего не сказано в тексте. Данная находка подтверждает обитание вида в Приамурье.

***Peridea elzet** Kiriakoff, 1963 – хохлатка эльцет (цвет. таб. III: 3). 2♂ – Бычиха, на свет, 21-22.07, 27-28.07.2012. Вид ранее отмечался из заповедника «Бастак» в Еврейской АО [Барма, Дубатолов, 2012], окрестностей Хабаровска [Schintlmeister, 2008; Tshistjakov et al., 2012], Южного Приморья [Долинская, 1993], Китая, Кореи и Японии [Schintlmeister, 2008].

Wilemanus bidentatus (Wileman, 1911) – хохлатка двузубая (цвет. таб. III: 4). 1♂ – окрестности кордона Чирки, пляж р. Уссури, в светоловушку, 24-25.06.2012. Ранее на территории заповедника был собран 14.07.2005 на кордоне Чирки [Дубатолов, Долгих, 2007]. По всей видимости, обитает в пойменных лесах с участием яблони – кормового растения гусениц.

Lophocosma atriplaga Staudinger, 1887 – хохлатка чернопятнистая. 1♂ – кордон Соснинский, 450 м, в светоловушку, 28-29.06.2012. Ранее отмечался только у подножья Большого Хехцира [Дубатолов, Долгих, 2007].

Shaka atrovittatus (Bremer, 1861) – хохлатка чёрноперевязанная. 2♂, 1♀ – ручей Соснинский, 300 м, курумник, хвойный лес, в светоловушку, 28-29.06.2012; 1♂, кордон Соснинский, 450 м, в светоловушку, 28-29.06.2012. Ранее отмечался только у подножья Большого Хехцира [Дубатолов, Долгих, 2007, 2010].

****Phalerodonta bombycina** (Oberthür, 1881) – хохлатка-лунка шёлковая (цвет. таб. III: 5). 1♂ – Бычиха, на свет, 2-3.09.2012. Ранее отмечался в Приморье, Кореи и Восточном Китае [Schintlmeister, 2008].

****Phalera flavescens** (Bremer et Grey, 1853) – хохлатка-лунка желтоватая (цвет. таб. III: 6). 2♂ – Бикинский район, Лесопильное, на свет, 15-18.07.2012, Л. Даневич (через Е.В. Новомодного). А. Шинтлмайстер [Schintlmeister, 2008] ошибочно указал типовое место как данного вида, так и *Ph. assimilis* (Bremer et Grey, 1853) – из долины реки Уссури между её устьем и рекой Нур, ныне – Наолихе (Naolihe), сейчас эта территория относится к южным районам Хабаровского края – Хаба-

ровскому, имени Лазо и Вяземскому. На самом деле оба вида описаны из окрестностей Пекина [Bremer et Grey, 1853]. По данным А.Н. Стрельцова, *Ph. flavescens* (Brem. et Grey) не ловится также близ Благовещенска (юг Амурской области), хотя на карте А. Шинтлмайстера [Schintlmeister, 2008] эта точка обозначена. К настоящему времени *Ph. flavescens* (Brem. et Grey) достоверно был найден в Приморье, на Сахалине (только по данным А. Шинтлмайстера [Schintlmeister, 2008]), а также в Японии, Корее, Китае и Индокитае [Schintlmeister, 2008]. Таким образом, Бикинский район Хабаровского края – в настоящее время единственное достоверное наиболее северное место нахождения этого вида.

На территории Еврейской АО, а также в окрестностях Хабаровска А. Шинтлмайстер [Schintlmeister, 2008] отметил также *Phalera assimilis* (Bremer et Grey, 1853); этот вид также может быть обнаружен и в Большехехцирском заповеднике, хотя он близ Хабаровска пока достоверно не находился.

Micromelalopha vicina Kiriaakoff, 1963 (= *flavomaculata* Tshisthakov, 1877) – хохлатка-кисточница соседняя. 1♂, 1♀ – кордон Чирки (пойменный лес), на свет, 25-26.06, 14-15.08.2012; 1♂ – пляж р. Уссури, в светоловушку, 14-15.08.2012; 1♀ – скалы по берегу р. Уссури, в светоловушку, 25-26.06.2012; 1♂ – Казакевичево (КПП), на свет, 26-27.08.2012; 1♀ – ручей Соснинский, 100 м, в светоловушку, 17-18.07.2012; 3♂, 1♀ – Бычиха, на свет, 28-29.05, 8-9.06, 14-15.06, 28-29.08.2012. Впервые найден в заповеднике в 2011 году у кордона Чирки; в 2012 году стал довольно обычным видом почти по всей территории заповедника и в его окрестностях. Отмечены две генерации, лёт первой – с конца мая до конца июня, второй – с конца июля до конца августа.

Семейство Lymantriidae – волнянки

Calliteara abietis ([Denis et Schiffermüller], 1775) – волнянка-шерстолапка хвойная. 1♀ – Казакевичево (КПП), 5-6.06.2012; 5♂, 1♀ – ручей Соснинский, 100 м, в светоловушку, 13-14.06, 20-21.06.2012; 1♂ – ручей Соснинский, заросший курумник, 300 м, в светоловушку, 28-29.06.2012; 4♀ – Бычиха, на свет, 1-21.06.2012; 4♂, 1♀ – Чиркинская марь, лиственный перелесок, в светоловушку, 22-23.06, 5-6.08.2012.

Laelia coenosa (Hübner, [1808]) – волнянка тростниковая. 2♂ – Чиркинская марь и лиственные перелески, в светоловушку, 5-6.08.2012.

**Teia recens* (Hübner, [1819]) (= *gonostigma* Linnaeus, 1767) – кистехвост современный, или пятнистый. Большой Уссурийский остров: 1♂ – мезофитный луг, в светоловушку, 23-24.07.2012. Транспалеаркт.

Kuromondokuga nipponis (Butler, 1881) – волнянка

японская. 1♀ – ручей Соснинский, заросший курумник, 300 м, в светоловушку, 28-29.06.2012; 2♀ – Бычиха, на свет, 21-24.06.2012. Ранее для территории заповедника был отмечен по единственному самцу, собранному в 2009 году [Дубатов, Долгих, 2010].

Leucoma candida Staudinger, 1892 – волнянка белоснежная. 1♂ – Чиркинская марь, лиственный перелесок, в светоловушку, 24-25.07.2012.

Lymantria monacha (Linnaeus, 1758) – монашенка. 3♂ – Чиркинская марь, лиственный перелесок, в светоловушку, 24-25.07.2012.

Семейство Arctiidae – медведицы

Ghoria collitoides (Butler, 1885) – лишайница воротничковая. 4♀ – ручей Соснинский, заросший курумник, 300 м, в светоловушку, 28-29.06.2012; 2♂, 2♀ – кордон Соснинский, 450 м, в светоловушку, 28-29.06.2012; 1♂, 2♀ – Чиркинская марь, лиственный перелесок, в светоловушку, 4-5.07, 24-25.07.2012. Ранее отмечался только близ подножья Большого Хехцира [Дубатов, Долгих, 2007, 2010].

Dolgora cribrata (Staudinger, 1887) – лишайница сетчатая. 1 экз. (визуально) – Казакевичево (КПП), на свет, 12-13.06.2012; 3♂, 5♀ – Бычиха, на свет, 12.06-24.07.2012. Раньше было собрано всего три экземпляра в начале сентября 2010-2011 годов [Дубатов, Долгих, 2011; Дубатов и др., 2012].

Wittia sororcula (Hufnagel, 1766) – лишайница-сестрица. 1♀ – кордон Чирки (пойменный лес), на свет, 31.05-1.06.2012; 1♀ – ручей Соснинский, 100 м, в светоловушку, 13-14.06.2012; 6♂, 22♀ – Бычиха, на свет, 7-23.06.2012. В заповеднике отмечался всего по 4 самкам, собранным в Бычихе в середине июня 2006 и в середине июля 2007 годов [Дубатов, Долгих, 2007].

Collita griseola (Hübner, [1803]) – лишайница серая. 5♂ – Чиркинская марь, лиственный перелесок, в светоловушку, 24-25.07.2012. Впервые отмечается на мари.

Manulea nankingica (Daniel, 1954) – лишайница нанькинская. 1♀ – Чиркинская марь, лиственный перелесок, в светоловушку, 24-25.07.2012. Также впервые отмечается на мари.

Manulea ussurica (Daniel, 1954) – лишайница уссурийская. 2♀ – Чиркинская марь и лиственный перелесок, в светоловушку, 24-25.07.2012. Впервые отмечается на мари.

Manulea pseudofumidisca Dubatolov et Zolotuhin, 2011 – лишайница ложная желтокаёмчатая. 1♂ – кордон Чирки (пойменный лес), на свет, 25-26.06.2012. Ранее в заповеднике отмечалась только на Чиркинской мари [Дубатов, Долгих, 2009, как «*Eilema fumidisca* Hmps.»; Dubatolov, Zolotuhin, 2011].

Pelosia obtusa (Herrich-Schäffer, 1847) – лишайни-

ца слабая. 1♂ – Чиркинская марь, в светоловушку, 22-23.06.2012. Впервые отмечается на мари.

Lithosia quadra (Linnaeus, 1758) – лишайница четырёхточечная. 3♂, 4♀ – Чиркинская марь, листовенничный перелесок, в светоловушку, 4.07-6.08.2012. Также впервые отмечается на мари.

Stigmatophora leacrita (Swinhoe, 1894) – лишайница леакрита. 2♂, 1♀ – ручей Соснинский, 100 м, в светоловушку, 27-28.07.2012. Нахождение данного вида в густом лесу показывает заметное отличие в образе жизни от близкого *S. flava* (Bremer et Grey, 1853), предпочитающего открытые и даже остепнённые места обитания [Дубатолов, Барма, Стрельцов, 2012].

Stigmatophora micans (Bremer et Grey, 1853) – лишайница блестящая. 1♂ – скалы по берегу р. Уссури, в светоловушку, 25-26.06.2012. Ранее в заповеднике отлавливался в конце июля – начале августа только в окрестностях Казакевичево [Дубатолов, Долгих, 2007, 2010, 2011].

Barsine aberrans (Butler, 1877) – лишайница розовая отклоняющаяся. 1♂ – Чиркинская марь, в светоловушку, 9-10.09.2012. Впервые отмечается на мари.

Mitochrista calamina Butler, 1877 – лишайница тростниковоцветная. 17♂, 13♀ – Чиркинская марь и листовенничные перелески, в светоловушку, 24.07-6.08.2012. Также впервые отмечается на мари.

Rhyparia purpurata (Linnaeus, 1758) – медведица пурпурная. 2♂ – Чиркинская марь, в светоловушку, 22-23.06, 4-5.07.2012. Ранее в заповеднике был известен по единственному экземпляру, собранному здесь же 26-27.06.2008 [Дубатолов, Долгих, 2009].

Семейство Noctuidae – совки

Nola cicatricalis (Treitschke, 1835). 2♂ – ручей Соснинский, 100 м, в светоловушку, 1-2.07.2012; 3♂ – ручей Соснинский, курумник, 300 м, 28-29.06.2012; 7♂ – кордон Соснинский, 450 м, в светоловушку, 28-29.06.2012. Впервые в заповеднике собран в 2011 году в верхней части Большого Хехцира на высотах от 940 до 450 м над ур. моря [Дубатолов и др., 2012]. В 2012 году отмечен в смешанных лесах и ниже, вплоть до подножья.

***Gelastocera eminentissima* Брук, 1948 [1949] (цвет. таб. IV: 26). 1♀ – кордон Чирки, пойменный лес, на свет, 14-15.08.2012. Ранее был известен из Южного Приморья и Кореи [Kononenko, 2010].

Schranksia kogii Inoue, 1979. 1♀ – кордон Чирки, пойменный лес, на свет, 31.07-1.08.2012; 1♂, 2♀ – окрестности кордона Чирки, пляж р. Уссури, в светоловушку, 14-15.08.2012; 1♂ – кордон Чирки, дубовый лес, в светоловушку, 14-15.08.2012; 1♂ – окрестности Бычихи, минполоса, в светоловушку, 12-13.08.2012; 1♂ – Чиркинская марь, листовенничный перелесок, в светоловушку, 5-6.08.2012. Впер-

вые в заповеднике собран в 2011 году [Дубатолов и др., 2012]; в 2012 оказался не очень редким видом.

**Eublemma amasina* (Eversmann, 1842) (цвет. таб. IV: 27). 2♂ – Бычиха, на свет, 22-23.07.2012. Распространён от Южного Урала по всему югу Сибири до Приамурья и Приморья, а также в Средней Азии, Северном Китае, Корее и Японии; развивается в соцветиях бодяков (*Cirsium*) [Матов, Кононенко, 2012].

**Enispa bimaculata* (Staudinger, 1892) (цвет. таб. IV: 28). 2♂ – Казакевичево (КПП), на свет, 20-21.06, 5-6.07.2012. Встречается на юге Хабаровского края, в Приморье, Северном Китае, Корее и Японии; развивается на лишайниках [Kononenko, 2010].

Anatatha lignea (Butler, 1879). 1♂ – окрестности кордона Чирки, скалы по берегу р. Уссури, 25-26.06.2012; 4♂, 1♀ – ручей Соснинский, 100 м, в светоловушку, 20-21.06, 1-2.07, 8-9.08, 11-12.08.2012; 2♂ – ручей Соснинский, курумник, 300 м, 28-29.06.2012. Впервые в заповеднике единственный самец собран в 2011 году [Дубатолов и др., 2011]; в 2012 – оказался не очень редким видом.

Pangrapta suaveola Staudinger, 1888. 1♂, 1♀ – кордон Чирки, пойменный лес, на свет, 25-26.06.2012; 1♀ – Бычиха, на свет, 8-9.06.2012; 1♂, 1♀ – Чиркинская марь и листовенничный перелесок, в светоловушки, 25-26.07.2012. Ранее на территории заповедника был собран единственный самец в Бычихе 26.06.2010 [Дубатолов, Долгих, 2011]; в 2012 году стал не очень редким видом.

Pangrapta marmorata Staudinger, 1888. 1♀ – кордон Чирки, пойменный лес, на свет, 24-25.06.2012; 1♀ – кордон Чирки, дубовый лес, в светоловушку, 25-26.06.2012; 1♂, 7♀ – Бычиха, на свет, 14.06-8.07, 22-23.07, 6-7.08.2012. Ранее было собрано два экземпляра в первой половине июля 2006 года. В 2012 году стал нередким видом.

Hepatica anceps Staudinger, 1892. 1♂ – Бычиха, на свет, 5-6.07.2012. Ранее в заповеднике был собран единственный экземпляр этого вида на кордоне Чирки [Дубатолов и др., 2012].

Gonepatica opalina (Butler, 1879). 2♂ – кордон Чирки (дубовый лес), в светоловушку, 25-26.06.2012; 1♂ – Казакевичево (КПП), на свет, 5-6.07.2012; 5♂, 10♀ – Бычиха, на свет, 17.06-5.07, 20-23.07.2012. В 2012 году оказался обычным видом, хотя в 2005-2010 годах не отмечался вовсе; впервые отмечен по двум экземплярам, собранным на кордоне Чирки в 2011 году [Дубатолов и др., 2012].

**Paragabara flavomacula* (Oberthür, 1880) (цвет. таб. IV: 29). 1♂ – ручей Соснинский, 100 м, в светоловушку, 1-2.07.2012; 1♂ – Чиркинская марь и листовенничные перелески, в светоловушку, 4-5.07.2012. Близок к более обычному в заповеднике *P. ochreipennis* Sugi, 1962 (цвет. таб. IV: 30), но отличается от него прямой, неизогнутой прико-

стальной частью внешней срединной перевязи на передних крыльях, а также длинным и постепенно суженным к вершине вертральным отростком вальв. *P. flavomacula* Obth. обитает в Приамурье от Амурской области до юга Хабаровского края, Приморья, Китая, Кореи и Японии [Kononenko, 2010]. Гусеницы живут на фагоцветных [Матов, Кононенко, 2012], вероятно, и на дубе.

Diomea jankowskii (Oberthür, 1880). 1♂ – кордон Соснинский, 450 м, в светоловушка, 28-29.06.2012. Ранее в заповеднике был известен по единственной самке, собранной в Бычихе 12.08.2011 [Дубатовол и др., 2012].

**Zanclognatha obliqua* (Staudinger, 1892) (цвет. таб. IV: 31). 2♂ – Чиркинская марь, в светоловушка, 4-5.07, 24-25.07.2012. Приурочен к переувлажнённым лугам и болотам. Известен из Приамурья от Амурской области до юга Хабаровского края, Приморья, Кунашира, Японии Кореи и Китая [Kononenko, 2010]; развивается на увядших листьях однодольных, чаще – осоках [Матов, Кононенко, 2012].

Sinarella cristulalis (Staudinger, 1892). 1♂ – кордон Чирки, пойменный лес, на свет, 17-18.09.2012; 1♂ – кордон Чирки, дубовый лес, в светоловушка, 14-15.09.2012; 1♀ – Казакевичево (КПП), на свет, 22-23.07.2012; 2♂, 1♀ – ручей Соснинский, 100 м, в светоловушка, 10-11.07, 8-9.08.2012. Ранее был известен по трём экземплярам, собранным 20.07.2011 на кордоне Чирки [Дубатовол и др., 2012].

Hypena stygiana Butler, 1878. 1♀ – Бычиха, на свет, 15-16.06.2012. До этого в заповеднике был собран только 17.07.2009 [Дубатовол, Долгих, 2010].

**Mocis annetta* (Butler, 1878) (цвет. таб. III: 7). 1♀ – кордон Чирки, пойменный лес, на свет, 25-26.06.2012. Известен из Приамурья от Амурской области до юга Хабаровского края, Приморья, Кунашира, Японии Кореи и Китая, включая Тайвань; трофически связан с бобовыми и некоторыми другими семействами растений [Матов, Кононенко, 2012].

***Macdunnoughia crassisigna* (Warren, 1913) (цвет. таб. III: 8). 1♂ – Бычиха, на свет, 11-12.09.2012. Обитает в Приморье, на Сахалине, Южных Курилах, Японии, Кореи, Китае, Северной Индии и Непале; полифаг [Kononenko, 2010]. Питание гусениц отмечено на моркови и лопухах [Матов, Кононенко, 2012].

Plusidia cheiranthi (Tauscher, 1809). 1♂ – кордон Чирки, дубовый лес, в светоловушка, 25-26.06.2012; 1♂ – Бычиха, на свет, 4-5.07.2012. Ранее был встречен только в пойме р. Уссури близ кордона Чирки [Дубатовол и др., 2012].

Protodeltote distinguenda (Staudinger, 1888). 1♂, 1♀ – кордон Чирки, пойменный лес, на свет, 25-26.06.2012; 2♀ – Чиркинская марь, листовничный перелесок, в светоловушка, 22-23.06, 4-5.07.2012.

Ранее в заповеднике был собран только в Бычихе [Дубатовол, Долгих, 2010].

**Deltote deceptor* (Scopoli, 1763). 1♂ – окрестности кордона Чирки, скалы по берегу р. Уссури, 25-26.06.2012. Транспалеарктический вид, более обычен в Нижнем и Верхнем Приамурье. Трофически связан со злаковыми [Kononenko, 2003a; Матов, Кононенко, 2012].

Paraphyllophylla confusa Kononenko, 1985. 1♀ – Бычиха, на свет, 1-2.07.2012. Ранее с территории заповедника был известен по единственному самцу, собранному на Чиркинской мари [Дубатовол, Долгих, 2012].

***Maliattha rosacea* (Leech, 1889) (цвет. таб. IV: 32). 1♂ – окрестности кордона Чирки, скалы по берегу р. Уссури, 31.05-1.06.2012. Ранее был известен из Южного Приморья, Японии, Кореи и Китая, включая Тайвань [Kononenko, 2010].

**Stroti hypera flavipuncta* (Leech, 1889) (= *Hyperstrotia flavipuncta* Leech) (цвет. таб. IV: 33). 5♂, 2♀ – кордон Соснинский, 450 м, в светоловушка, 28-29.06.2012. Обитает на юге Хабаровского края, в Приморье, на юге Сахалина, Кунашире, в Японии, Кореи и Китае, включая Тайвань [Kononenko, 2003a]. Трофически связан с дубом [Матов, Кононенко, 2012].

**Imosca coreana* (Matsumura, 1926) (цвет. таб. III: 9). 1♂, 1♀ – Бычиха, на свет, 20-21.07, 23-24.07.2012. Встречается на юге Хабаровского края, в Приморье, Кореи и Японии (Хонсю) [Kononenko, 2003b]. Гусеницы развиваются на японской липе *Tilia japonica* [Матов, Кононенко, 2012]; такой вид лип в заповеднике отсутствует, поэтому здесь должен развиваться на ином виде рода *Tilia*.

**Panthea coenobita* (Esper, 1785) (цвет. таб. III: 10). 2♂ – Казакевичево (КПП), на свет, 17-18.06, 21-22.06.2012; 1♀ – Бычиха, на свет, 23-24.06.2012. Транспалеарктический бореальный вид. Гусеницы живут на соснах и других хвойных породах [Kononenko, 2010; Матов, Кононенко, 2012].

**Acronicta (Hyboma) jozana* Matsumura, 1926 (цвет. таб. III: 11). 1♀ – застава Чирки, долинный широколиственный лес, под лампами, 26.06.2012; 2♂, 2♀ – кордон Чирки, пойменный лес, на свет, 25-26.06.2012; 2♂, 1 экз. (визуально) – Бычиха, на свет, 23-24.06, 27-28.06, 7-8.07.2012. Встречается в Приамурье от юга Амурской области до юга Хабаровского края, в Приморье, Китае, Кореи и Японии [Kononenko, 2010]. Гусеницы живут на яблоне [Кожанчиков, 1950; Матов, Кононенко, 2012].

**Acronicta (Viminia) lutea* Bremer et Grey, 1853 (цвет. таб. III: 12). 1♂ – Казакевичево (КПП), на свет, 19-20.06.2012. Обитает на юго-востоке Западной Сибири, Забайкалье, Приамурье, Приморье, Сахалине, Монголии, Китае, Кореи и Японии; гусеницы – полифаги [Матов и др., 2008; Ко-

nonenko, 2010; Матов, Кононенко, 2012].

Cucullia jankowskii Oberthür, 1881. 1♂, 1♀ – Бычиха, на свет, 21-24.07.2012. Ранее отмечался только в августе [Дубатов, Долгих, 2009; Дубатов и др., 2012].

*****Amphipyra jankowskii*** Oberthür, 1884 (цвет. таб. III: 13). 1♂ – кордон Чирки, пойменный лес, на свет, 1-2.08.2012; 1 крл. – Казакевичево (КПП), на свет, 6-7.08.2012; 1 экз. (визуально), 2♀ – Бычиха, на свет, 26-27.07, 11-12.08, 27-28.08.2012. Обитает в Приморье, на Сахалине, в Китае и Корее [Кононенко, 2003в]. По внешности хорошо отличим от сходного *A. erebina* Butler, 1878 (цвет. таб. III: 14).

******Amphipyra monolitha*** Guenée, 1852 (цвет. таб. III: 15). 20♂, 7♀ – Бычиха, на свет, 12-18.08, 27-29.08, 31.08-1.09, 6-7.09, 9-10.09.2012; 1♂ – кордон Чирки, пойменный лес, на свет, 14-15.09.2012. Впервые достоверно собран на территории России, хотя ранее и указывался под вопросом для юга Хабаровского края, Приморья, Сахалина и Южных Курил [Кононенко, 2003в]. Основной ареал охватывает Японию, Корею, Китай, Северную Индию, Пакистан, Непал и Бангладеш [там же]. Главное отличие от близкого *A. pyramidea* (Linnaeus, 1758) – форма выпуклости на вершине ункуса у самцов: сильно выпуклая у *A. monolitha* Gn. и слабо выпуклая у *A. pyramidea* L. (цвет. таб. V: 37-38). Собранные в Большехецирском заповеднике экземпляры по этому признаку сходны с первым видом, изображённым у С. Суги [Sugi, 1982] и В.С. Кононенко [Kononenko et al., 1998].

Valeria dilutiapicata Filipjev, 1927. 1♂, 1♀ – Бычиха, утром под лампами, 23-24.04.2012. До этого наблюдался только в начале мая [Дубатов, Долгих, 2009; Дубатов и др., 2012].

Meganephria tancrei (Graeser, [1889]). 1♂ – окрестности кордона Чирки, пляж р. Уссури, в светоловушку, 14-15.09.2012; 3♂ – скалы по берегу р. Уссури, в светоловушку, 14-15.09.2012. Ранее отмечался как очень редкий вид [Дубатов, Долгих, 2009]. Наблюдения 2012 г. дают основания считать, что этот вид входит в число доминантов открытых стадий в речных поймах.

Pyrrhia hedemanni (Staudinger, 1892) (цвет. таб. IV: 16). 1♂ – Бычиха, на свет, 16-17.06. В 2011 году наблюдался только визуально [Дубатов и др., 2012].

Eucarta amethystina (Hübner, [1803]). 1♀ – Бычиха, на свет, 26-27.08.2012. В заповеднике отмечался по единственному самцу, также собранному в Бычихе 16.08.2009 [Дубатов, Долгих, 2010].

Prometopus flavicollis (Leech, 1889). 1♂, 3♀ – ручей Соснинский, 300 м, курумник, в светоловушку, 28-29.06.2012; 1♂ – кордон Соснинский, 450 м, в светоловушку, 28-29.06.2012. Ранее был собран только в нижней части Хехцира [Дубатов, Долгих, 2008, 2010].

******Bryophila raptricula*** ([Denis et Schiffermüller], 1775) (цвет. таб. IV: 34). Большой Уссурийский остров: 1♀ – мезофитный луг, в светоловушку, 28-29.08.2012. Западно-центральнопалеарктический вид. Впервые собран на Дальнем Востоке. Известен с юга Европейской России, Кавказа, Алтая и Тувы [Матов и др., 2008], а также в Забайкалье [Дубатов и др., 2004; Дубатов, 2012]; вне России обитает в Северной Африке, Европе, Передней и Центральной Азии [Fibiger et al., 2009]. Гусеницы развиваются на поверхностных лишайниках [Матов, Кононенко, 2012].

*****Bryomoia melachlora*** (Staudinger, 1892) (цвет. таб. IV: 35). 1♂ – ручей Соснинский, 100 м, в светоловушку, 27-28.07.2012. Встречается в Приморье, на Кунашире, в Японии, Корее и Китае, включая Тайвань [Кононенко, 2003б].

****Athetis furvula*** (Hübner, [1808]). 2♂ – окрестности кордона Чирки, пляж р. Уссури, в светоловушку, 1-2.08.2012; 1♂ – скалы по берегу р. Уссури, в светоловушку, 14-15.08.2012; 1♂ – ручей Соснинский, 100 м, в светоловушку, 11-12.08.2012. Транспалеарктический вид. Гусеницы многоядны, развиваются на различных травянистых растениях: гречишных, подорожниковых, астровых [Матов, Кононенко, 2012].

Antha grata (Butler, 1881). 1♂ – Бычиха, на свет, 21-22.06.2012. Ранее в Бычихе был собран единственный самец 26-27.07.2011 [Дубатов и др., 2012].

****Heraema mandschurica*** Graeser, [1890] (цвет. таб. IV: 17). Большой Уссурийский остров: 9♂ – мезофитный луг, в светоловушку, 23-24.07, 29-30.07.2012. Встречается в Восточном Забайкалье, Амурской области, юге Хабаровского края, Приморье, Корее и Китае [Кононенко, 2003в; Матов и др., 2008].

*****Archanara phragmiticola*** (Staudinger, 1892) (цвет. таб. IV: 18). Большой Уссурийский остров: 8♂, 1♀ – мезофитный луг, в светоловушку, 23-24.07, 29-30.07.2012. Известен только из Приморского края [Кононенко, 2003в; Матов и др., 2008]. Легко отличается от близких видов раздвоенным заострённым выростом на лбу [Кононенко, 2003в].

****Xanthograptia basinigra*** Sugi, 1982 (цвет. таб. IV: 36). 2♂, 1♀ – ручей Соснинский, 100 м, в светоловушку, 10-11.07, 17-18.07.2012. Обитает в Приморье, Корее и Японии [Кононенко, 2003а], позднее был указан для Приамурья от Амурской области до юга Хабаровского края [Матов и др., 2008].

Coenagria nana (Staudinger, 1892). 2♂ – Казакевичево (КПП), на свет, 5-6.07.2012; 2♂ – Бычиха, на свет, 7-8.07.2012. Ранее в заповеднике отмечался только в пойме р. Уссури близ кордона Чирки [Дубатов и др., 2012].

Aramea brunnescens Kononenko, 1985. 1♂, 1♀ – кордон Чирки, на свет, 25-26.06.2012. В заповеднике

был отмечен по единственному самцу, собранному в Бычихе 23-24.06.2008 [Дубатов, Долгих, 2009].

Oligia leuconephra Hampson, 1908. 1♀ – ручей Соснинский, 100 м, в светоловушку, 8-9.08.2012; 1♀ – Бычиха, на свет, 9-10.08.2012; 1♀ – окрестности Бычихи, минполоса, в светоловушку, 12-13.08.2012. Описан из Казакевичево по сборам М. Корба в 1907 году [Hampson, 1908]. В 2005-2011 годах, несмотря на тщательные поиски, не отмечался, но в 2012 году найден сразу в нескольких местах.

**Lacanobia contrastata* (Bryk, 1942). 1♂ – Бычиха, на свет, 8-9.06.2012; 1♂ – Чиркинская марь, в светоловушку, 26-27.06.2008. Найден симпатрично с близким видом *L. mongolica* Behounek, 1992. Встречается на юге Хабаровского края, в Приморье, на Сахалине, Южных Курилах, в Японии, Корее и Северо-Восточном Китае [Кононенко, 2003г]. Нахождение вида в Амурской области нужно подтверждать. Виды неплохо различаются по базальным выростам класпера (цвет. таб. V: 39-40): они резко асимметричны у *L. contrastata* Брук, причём левый заметно не достигает края вальвы, а у *L. mongolica* Behounek они симметричные, длинные и заходят за край вальвы; кроме того, их вершины у последнего вида несколько более толстые.

**Ceramica pisi* (Linnaeus, 1758) – гороховая совка. 1♂ – Чиркинская марь, в светоловушку, 22-23.06.2012. Транспалеарктический вид. Полифаг.

***Sideridis remmiana* Кононенко, 1982 (цвет. таб. IV: 19). 1♂ – Бычиха, на свет, 7-8.08.2012. Ранее отмечался только на юге Приморья [Кононенко, 2003г; Матов и др., 2008].

**Leucania obsoleta* (Hübner, [1803]) (цвет. таб. IV: 20). 1♂ – Бычиха, на свет, 23-24.VI 2012. Транспалеаркт. Гусеницы развиваются преимущественно в тростниках [Матов, Кононенко, 2012].

Xestia vidua (Staudinger, 1892) (цвет. таб. IV: 21). 2♂ – ручей Соснинский, 100 м, в светоловушку, 10-11.07, 17-18.07.2012; 1♀ – Бычиха, на свет, 6-7.08.2012. В предыдущие годы в заповеднике был собран единственный самец на заросшем темной хвойным лесом курумнике в долине ручья Соснинский на высоте 300 м над ур. моря 8-9.08.2011 [Дубатов и др., 2012].

2012 год оказался богатым по числу зарегистрированных видов бомбикоидных чешуекрылых и совок, при этом было отмечено наибольшее число видов за год – 234 вида бомбикоидных чешуекрылых и 446 видов совок, что составляет 88% и 81% от всего числа встреченных в заповеднике видов этих групп соответственно.

БЛАГОДАРНОСТИ

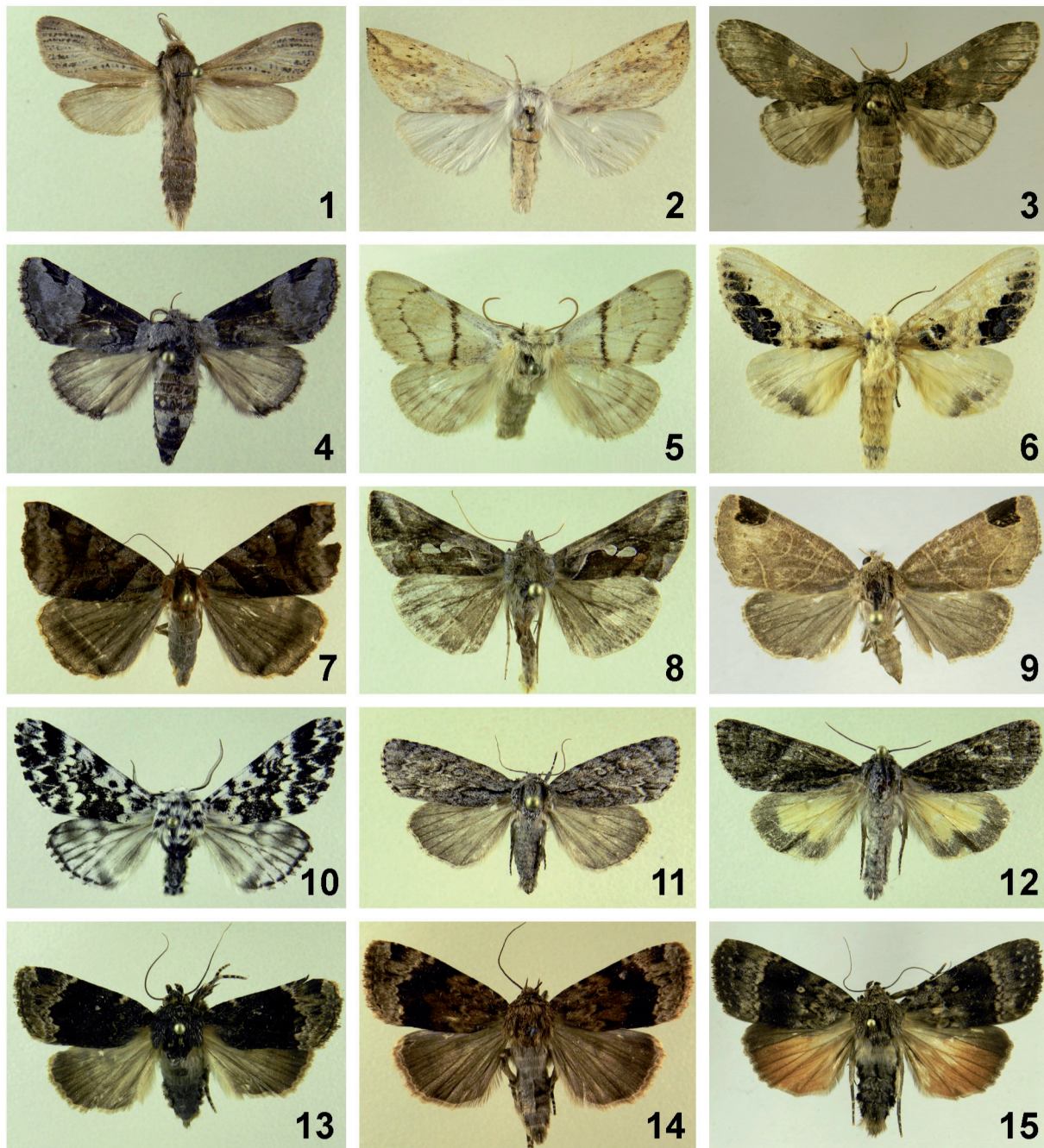
Авторы признательны сотрудникам отдела охраны заповедника за помощь в проведении сборов в

светоловушки в верхних поясах Большого Хехцира. Мы также благодарны Р.В. Яковлеву (Барнаул) за помощь в определении *Phragmataecia geisha* Yakovlev и *Ph. pygmaea* Graes. (Cossidae), Е.А. Беляеву (Владивосток) – за сведения о *Heterolocha laminaria* H.-S.

ЛИТЕРАТУРА

- Барма А.Ю., Дубатов В.В., 2012. Семейство Notodontidae – хохлатки // Животный мир заповедника «Бастак». Благовещенск: Изд-во БГПУ. С. 130-135.
- Беляев Е.А., 2012. Семейство Geometridae – пяденицы // Животный мир заповедника «Бастак». Благовещенск: Изд-во БГПУ. С. 105-125.
- Беляев Е.А., Василенко С.В., Дубатов В.В., Долгих А.М., 2010. Пяденицы (Insecta, Lepidoptera: Geometridae) Большехехцирского заповедника (окрестности Хабаровска) // Амурский зоологический журнал. Т. 2. № 4. С. 303-321, цвет. табл. III.
- Вийдалепп Я., 1979. Список пядениц (Lepidoptera, Geometridae) фауны СССР. IV // Энтомологическое обозрение. Т. 58. Вып. 4. С. 782-798.
- Долинская И.В., 1993. Первая находка хохлатки *Peridea elzet* Kiriakoff (Lepidoptera, Notodontidae) в Приморском крае // Вестник зоологии. Вып. 3. С. 84.
- Дубатов В.В., 2009. Macroheterocera без Geometridae и Noctuidae s. lat. (Insecta, Lepidoptera) Нижнего Приамурья // Амурский зоологический журнал. Т. 1. Вып. 3. С. 221-252.
- Дубатов В.В., 2011. Дополнения и исправления к списку макрочешуекрылых (Insecta, Lepidoptera, Macroheterocera) Нижнего Приамурья: результаты 2010 года // Амурский зоологический журнал. Т. III. Вып. 1. С. 53-57.
- Дубатов В.В., 2012. Новые находки ночных макрочешуекрылых (Insecta, Lepidoptera, Macroheterocera) в Даурском заповеднике // Амурский зоологический журнал. Т. 4. Вып. 4. С. 380-382, цветная табл. IV-V.
- Дубатов В.В., 2012. Использование светоловушек для оценки обилия ночных чешуекрылых (Insecta, Lepidoptera) // Евразийский энтомологический журнал. Т. 11. Вып. 2. С. 186-188.
- Дубатов В.В., Барма А.Ю., Стрельцов А.Н., 2012. Лишайницы (Lepidoptera, Arctiidae, Lithosiinae) окрестностей Благовещенска и нижнего течения реки Зея (Амурская область) // Амурский зоологический журнал. Т. 4. Вып. 4. С. 366-371.
- Дубатов В.В., Долгих А.М., 2007. Macroheterocera (без Geometridae и Noctuidae) (Insecta, Lepidoptera) Большехехцирского заповедника (окрестности Хабаровска) // Животный мир Дальнего Востока. Вып. 6. Благовещенск. С. 105-127.
- Дубатов В.В., Долгих А.М., 2009а. Новые находки ночных макрочешуекрылых (Insecta, Lepidoptera, Macroheterocera) в Большехехцирском заповеднике (окрестности Хабаровска) в 2008 г. и весной 2009 г. // Амурский зоологический журнал. Т. 1. Вып. 2. С. 135-139, цвет. таб. VI.
- Дубатов В.В., Долгих А.М., 2009б. Совки (Insecta, Lepidoptera, Noctuidae s. lat.) Большехехцирского заповедника (окрестности Хабаровска) // Амурский

- зоологический журнал. Т. 1. Вып. 2. С. 140-176, цвет. таб. VII-VIII.
- Дубатолов В.В., Долгих А.М., 2010. Новые находки ночных макрочешуекрылых (Insecta, Lepidoptera, Macroheterocera) в Большехецирском заповеднике (окрестности Хабаровска) // Амурский зоологический журнал. Т. 2. Вып. 2. С. 136-144, цвет. таб. VIII.
- Дубатолов В.В., Долгих А.М., 2011. Новые находки ночных макрочешуекрылых (Insecta, Lepidoptera, Macroheterocera) в Большехецирском заповеднике (окрестности Хабаровска) в 2010 году // Амурский зоологический журнал. Т. 3. Вып. 2. С. 188-195, цветная табл. V.
- Дубатолов В.В., Долгих А.М., Платицын В.С., 2012. Новые находки макрочешуекрылых (Insecta, Lepidoptera, Macroheterocera) в Большехецирском заповеднике (окрестности Хабаровска) в 2011 году // Амурский зоологический журнал. Т. 4. Вып. 1. С. 32-49, цвет. табл. II.
- Дубатолов В.В., Дудко Р.Ю., Мордкович В.Г., Корсун О.В., Чернышёв С.Э., Логунов Д.В., Марусик Ю.М., Легалов А.А., Василенко С.В., Гришина Л.Г., Золотаренко Г.С., Баркалов А.В., Петрова В.П., Устюжанин П.Я., Гордеев С.Ю., Зинченко В.К., Пономаренко М.Г., Любечанский И.И., Винокуров Н.Н., Костерин О.Э., Маликова Е.И., Львовский А.Л., Максименко Е.А., Малков Е.Э., Стрельцов А.Н., Рудых С.Г., Милько Д.А., 2004. Биоразнообразие Сохондинского заповедника. Членистоногие. Новосибирск-Чита. 416 с.
- Ефетов К.А., 2005. 76. Сем. Zygaenidae – пестрянки // Определитель насекомых Дальнего Востока России. Т. V. Ручейники и чешуекрылые. Ч. 5. Владивосток: Дальнаука. С. 146-162.
- Кожанчиков И.В., 1950. Волнянки (Orgyidae) // Фауна СССР. Насекомые чешуекрылые. Т. XII. Москва-Ленинград: Изд-во АН СССР. 583 с.
- Кононенко В.С., 2003а. 9. Подсем. Acontiinae // Определитель насекомых Дальнего Востока России. Т. V. Ручейники и чешуекрылые. Ч. 4. Владивосток: Дальнаука. С. 237-263.
- Кононенко В.С., 2003б. 12. Подсем. Bryophilinae // Определитель насекомых Дальнего Востока России. Т. V. Ручейники и чешуекрылые. Ч. 4. Владивосток: Дальнаука. С. 296-303.
- Кононенко В.С., 2003в. 14. Подсем. Amphipyrginae // Определитель насекомых Дальнего Востока России. Т. V. Ручейники и чешуекрылые. Ч. 4. Владивосток: Дальнаука. С. 307-402.
- Кононенко В.С., 2003г. 16. Подсем. Hadeninae // Определитель насекомых Дальнего Востока России. Т. V. Ручейники и чешуекрылые. Ч. 4. Владивосток: Дальнаука. С. 455-518.
- Матов А.Ю., Кононенко В.С., 2012. Трофические связи гусениц Noctuoidea фауны России (Lepidoptera, Noctuoidea: Nolidae, Erebidae, Eutelidae, Noctuidae). Владивосток: Дальнаука. 347 с.
- Матов А.Ю., Кононенко В.С., Свиридов А.В., 2008. Семейство Noctuidae // Каталог чешуекрылых (Lepidoptera) России. Санкт-Петербург-Москва: КМК. С. 239-296.
- Миронов В.Г., Беляев Е.А., Василенко С.В., 2008. Geometridae // Каталог чешуекрылых (Lepidoptera) России / Под ред. С.Ю. Синёва. СПб.; М.: Товарищество научных изданий КМК. С. 190-226, 336-340.
- Яковлев Р.В., 2005. Древоточцы (Lepidoptera, Cossidae) Корейского полуострова // Евразийский энтомологический журнал. Т. 4. Вып. 4. С. 341-344.
- Bremer O., Grey W., 1853. Diagnoses de Lépidoptères nouveaux, trouvés par MM. Tatarinoff et Gaschkewitsch aux environs de Pekin // Etudes Entomologiques. Réd. V. de Motschulsky. Helsingfors. T. 1. P. 58-67.
- Dubatolov V.V., Zolotuhin V.V., 2011. Does *Eilema* Hübner, [1819] (Lepidoptera, Arctiidae, Lithosiinae) present one or several genera? // Euroasian entomological journal. T. 10. No 34. P. 367-379, 380, col. plate VII.
- Fibiger M., Ronkay L., Steiner A., Zilli A., 2009. Noctuidae Europaeae. Vol. 11. Pantheinae, Dilobinae, Acronictinae, Eustrotiinae, Nolinae, Bagisarinae, Acontinae, Metoponiinae, Heliorthinae and Bryophilinae. Sorø: Entomological Press. 504 p.
- Kim S.S., Beljaev E.A., Oh S.H., 2001. Illustrated Catalogue of Geometridae in Korea (Lepidoptera: Geometridae: Ennominae) // Park, K.T. (ed.). Insects of Korea (Series 8). Seoul: Junghaeng-Sa, Korea. 279 p.
- Kononenko V.S., Ahn S.B., Ronkay L., 1998. Illustrated catalogue of Noctuidae in Korea (Lepidoptera). Insects of Korea. Vol. 3. 509 p.
- Kononenko V.S., 2010. Noctuidae Sibiricae. Vol. 2. Micro-noctuidae, Noctuidae: Rivulinae – Agaristinae (Lepidoptera). Sorø: Entomological Press. 475 pp.
- Hampson G.F., 1908. Catalogue of the Noctuidae in the collection of the British Museum. London. Vol. 7. 709 p.
- Schintlmeister A., 2008. Notodontidae // Palaearctic Macrolepidoptera. Vol. 1. Stenstrup: Apollo Books. 482 pp.
- Staudinger O., 1897. Die Geometriden des Amurgebiets // Deutsche entomologische Zeitschrift, Iris. Bd.10. S.1-122, Taf. 1-4.
- Tshistjakov Y.A., Grigoriev G.A., Didenko S.I., 2012. New and little known for Russian fauna moths (Lepidoptera, Macroheterocera) from the south of Far East // Far Eastern Entomologist. No. 250. P. 1-6.
- Viidalepp J., 1996. Checklist of the Geometridae (Lepidoptera) of the former U. S. S. R. Stenstrup: Apollo Books. 111 pp.
- Yakovlev R.V., 2011. Catalogue of the family Cossidae of the Old World (Lepidoptera) // Neue entomologische Nachrichten. Bd. 66. P. 1-129.



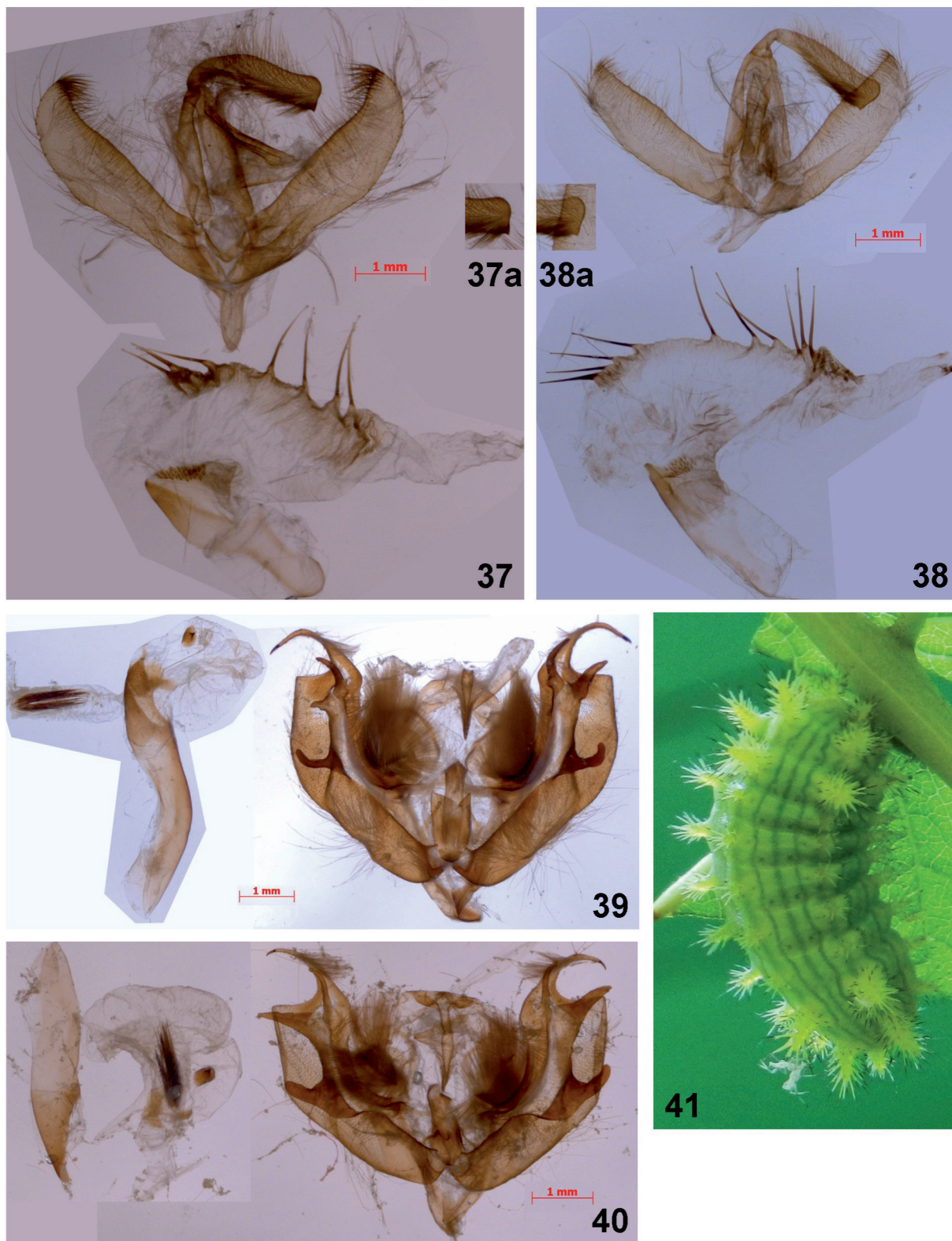
1-15 – Чешуекрылые из Большехехцирского заповедника и его окрестностей: 1 – *Phragmatobia geisha* Yakovlev, 2010 – сверлило-гейша, самец, Казакевичево; 2 – *Mimopydna pallida* (Butler, 1877) – хохлатка бледная, самка, Бычиха; 3 – *Peridea elzet* Kiriakoff, 1963 – хохлатка эльцет, самец, Бычиха; 4 – *Wilemanus bidentatus* (Wileman, 1911) – хохлатка двузубая, самец, кордон Чирки; 5 – *Phalerodonta bombycina* (Oberthür, 1881) – хохлатка-лунка шёлковая, самец, Бычиха; 6 – *Phalera flavescens* (Bremer et Grey, 1853) – хохлатка-лунка желтоватая, самец, Бикинский район, Лесопильное; 7 – *Mocis annetta* (Butler, 1878), самка, кордон Чирки; 8 – *Macdunnoughia crassisigna* (Warren, 1913), самец, Бычиха; 9 – *Imosca coreana* (Matsumura, 1926), самка, Бычиха; 10 – *Panthea coenobita* (Esper, 1785), самец, Казакевичево; 11 – *Acronicta (Hyboma) jozana* Matsumura, 1926, самец, кордон Чирки; 12 – *Acronicta (Viminia) lutea* Bremer et Grey, 1853, самец, Казакевичево; 13 – *Amphipyra jankowskii* Oberthür, 1884, самка, кордон Чирки; 14 – *Amphipyra erebina* Butler, 1878, самец, Бычиха; 15 – *Amphipyra monolitha* Guenée, 1852, самец, Бычиха.

COLOR PLATE IV

ЦВЕТНАЯ ТАБЛИЦА IV



16-36 – Чешуекрылые из Большехехцирского заповедника и его окрестностей: 16 – *Pyrrhia hedemanni* (Staudinger, 1892), самец, Бычиха; 17 – *Heraema mandschurica* Graeser, [1890], самец, Большой Уссурийский остров; 18 – *Archanara phragmiticola* (Staudinger, 1892), самец, Большой Уссурийский остров; 19 – *Sideridis remmiana* Kononenko, 1982, самец, Бычиха; 20 – *Leucania obsoleta* (Hübner, [1803]), самец, Бычиха; 21 – *Xestia vidua* (Staudinger, 1892), самец, ручей Соснинский; 22 – *Sericophora guttata* Christoph, 1881 – мотылек окончатый пёстрый, самка, Бычиха; 23 – *Inope maerens* (Staudinger, 1887), самка, Бычиха; 24 – *Inope heterogyna* Staudinger, 1887, самка, Корсаково (Рощино); 25 – *Heterolocha laminaria sutschanska* Wehrli, 1937, самец, кордон Чирки; 26 – *Gelastocera eminentissima* Bryk, 1948, самка, кордон Чирки; 27 – *Eublemma amasina* (Eversmann, 1842), самец, Бычиха; 28 – *Enispa bimaculata* (Staudinger, 1892), самец, Казакевичево; 29 – *Paragabara flavomacula* (Oberthür, 1880), самец, Чиркинская марь; 30 – *Paragabara ochreipennis* Sugi, 1962, самец, Чиркинская марь; 31 – *Zanclognatha obliqua* (Staudinger, 1892), самец, Чиркинская марь; 32 – *Maliaththa rosacea* (Leech, 1889), самец, кордон Чирки; 33 – *Strotihypera flavipuncta* (Leech, 1889), самка, ручей Соснинский; 34 – *Bryophila raptricula* ([Denis et Schiffermüller], 1775), самка, Большой Уссурийский остров; 35 – *Bryomoia melachlora* (Staudinger, 1892), самец, ручей Соснинский; 36 – *Xanthograptia basinigra* Sugi, 1982, самец, ручей Соснинский



37-40 – Гениталии самцов чешуекрылых из Большехехцирского заповедника: 37 – *Amphipyra monolitha* Guenée, 1852, Бычиха; 37а – вершина ункуса, увеличено; 38 – *Amphipyra pyramidea* (Linnaeus, 1758), Бычиха; 38а – вершина ункуса, увеличено; 39 – *Lacanobia contrastata* (Bryk, 1942), Чиркинская марь; 40 – *Lacanobia mongolica* Behounek, 1992, Чиркинская марь.
 41 – Гусеница *Parasa consocia* Walker, 1863 (Limacodidae) на листе рябинника рябинолистного (*Sorbaria sorbifolia* Sem.), Бычиха