

УДК 595.787

В. В. Дубатовол

BOREARCTIA GEN. N. — НОВЫЙ РОД ДЛЯ МЕДВЕДИЦЫ
CALLIMORPHA MENETRIESI (Ev.)
(LEPIDOPTERA, ARCTIIDAE)

IV. V. DUBATOLOV. BOREARCTIA GEN. N. — A NEW GENUS
FOR THE TIGER-MOTH CALLIMORPHA MENETRIESI (EV.)
(LEPIDOPTERA, ARCTIIDAE)

Медведица Менетрие (*Callimorpha menetriesi* Ev.) была описана Эверсманном (Eversmann, 1846) из Джунгарии («Сонгория», видимо, с Саура) как *Euprepia*¹ *menetriesi* Ev. К роду *Callimorpha* Latr. впервые отнес этот вид Геррих-Шеффер (Herrich-Schäffer, 1856). Под таким родовым названием *C. menetriesi* Ev. значился и в последующих каталогах и атласах (Staudinger, Rebel, 1901; Seitz, 1910, и др.).

Типовым видом рода *Callimorpha* Latreille, 1809 является *Phalaena dominula* L., обозначенный Демаре (Desmarest) (цит. по: Watson et al., 1980). В этот род Зейтц (Seitz, 1910) включил 8 видов: *C. dominula* L., *C. philippsi* Bart., *C. quadripunctaria* Poda, *C. menetriesi* Ev., *C. plagiata* Wkr., *C. histrio* Wkr., *C. principalis* Koll., *C. equitalis* Koll.

По мнению Зейтца (Seitz, 1910), Форстера и Вольфарта (Forster, Wohlfahrt, 1960), род *Callimorpha* Latr. характеризуется следующими признаками: бабочки средней величины, пестрые, стройные, крылья вытянуты; усики у обоих полов тонкие, простые, с двумя рядами коротких щетинок; глаза большие; щупики короткие, загнуты вверх, с редуцированным концевым члеником; хоботок хорошо развит. Указанные этими авторами особенности строения жилкования крыльев (присутствие дополнительной ячейки на переднем крыле) очень вариабельны у всех представителей подсем. *Arctiinae* (Sotavalta, 1964). Поэтому использовать их в диагнозе родов крайне нежелательно.

Нами был исследован материал, состоящий из 15 экз. *C. menetriesi* Ev., 2 ♂ (в том числе голотип) и 13 ♀; кроме того, были изучены следующие виды: *C. dominula* L., *C. quadripunctaria* Poda, *C. principalis fedtschenkoi* Gr.-Gr., *C. equitalis* Koll., *C. histrio* Wkr.

В результате проведенных исследований оказалось, что не все признаки, характеризующие род *Callimorpha* Latr., подходят к *C. menetriesi*. В частности, у этого вида глаза маленькие, овальные, покрыты волосками, с хорошо выраженным глазным склеритом. У остальных исследованных видов рода глаза большие, полушаровидные, не покрыты волосками (голые), без ясно выраженного глазного склерита. Усики у самца *C. menetriesi* пиловидные, с одним рядом щетинок в основной трети усика, а у самцов остальных видов *Callimorpha* Latr. — простые, с двумя рядами щетинок, расположенных по всей длине усика (рис. 1—2). Крылья у *C. menetriesi* Ev. полупрозрачные, всегда без металлического блеска, а у других видов рода *Callimorpha* Latr. непрозрачные, часто с сильным металлическим блеском.

Гениталии самца *C. menetriesi*, изученные нами по голотипу (рис. 3), характеризуются следующими признаками. Вальвы овальной формы, с загнутым внутрь

¹ Правильное написание рода — *Euprepia* Ochs. (Watson et al., 1980).

базальным краем и длинным цилиндрическим вершинным отростком. Хорошо развиты длинные ветви транстиллы, несущие на вершине зубчики. Ункус цилиндрический, суживающийся на конце, без волосков. Все остальные исследованные виды рода *Callimorpha* Latr. обладают совершенно иным типом строения гениталий самцов (рис. 4). Вальвы также с загнутой внутрь базальной частью, вершина же их очень разнообразна по форме, но всегда сильно сплюснута с боков. Всегда присутствует хорошо развитый мембранозный базальный отросток вальвы, покрытый редкими волосками. Этот отросток полностью отсутствует у *C. menetriesi*. Транстилла у типичных видов рода *Callimorpha* Latr. совершенно не развита. Ункус у них всегда покрыт волосками.

Характерной особенностью строения гениталий самок *C. menetriesi* (рис. 5) является сильная склеротизация выпяченных боковых частей антевагинальной пластинки. Эти образования не покрыты чешуйками и видны даже у свежих экземпляров. Хорошо развит глубокий вагинальный синус. Форма канала ductus bursae — полулунная в поперечном разрезе, его выпуклая правая сторона сильно склеротизована. У всех исследованных видов рода *Callimorpha* Latr. вагинальный синус не развит, нет и склеротизованных выпячиваний на антевагинальной пластинке; ductus bursae на всем протяжении цилиндрический, только иногда часть его склеротизована (рис. 6).

Таким образом, *C. menetriesi* Ev. не может быть отнесен к роду *Callimorpha* Latr. Неверным было и включение этого вида и в род *Euprepia* Ochs., как это делал Эверсманн (Eversmann, 1846). Это родовое название является младшим объективным синонимом *Arctia* Schr. (Watson et al., 1980). *C. menetriesi* резко отличается от всех видов рода *Arctia* Schr., которые характеризуются гребенчатыми усиками у самцов, большими голыми глазами без глазного склерита; хоботок у всех *Arctia* Schr. в отличие от *C. menetriesi* Ev. сильно редуцирован.

Из всех палеарктических родов медведиц к *C. menetriesi* Ev. наиболее близки виды рода *Pararctia* Sotav. Этот род объединяет два вида: *P. lapponica* Thnbg. и *P. subnebulosa* Dyar (Sotavalta, 1965). Все эти виды сближает форма и опушение глаз, наличие глазного склерита, близкий тип строения гениталий как самцов, так и самок. В то же время *C. menetriesi* отличается характерными признаками: усики у самцов этого вида пилovidные, а не гребенчатые, как у представителей рода *Pararctia*, у которых также редуцирован хоботок, довольно хорошо развитый у *C. menetriesi*.

Поэтому мы выделяем *C. menetriesi* в самостоятельный род.

Род BOREARCTIA Dubatolov, gen. n.

Голова маленькая, щупики небольшие, чуть длиннее опушения лица, покрыты длинными полуприжатыми волосками. Хоботок не редуцирован, свернут спиралью, в разверну-

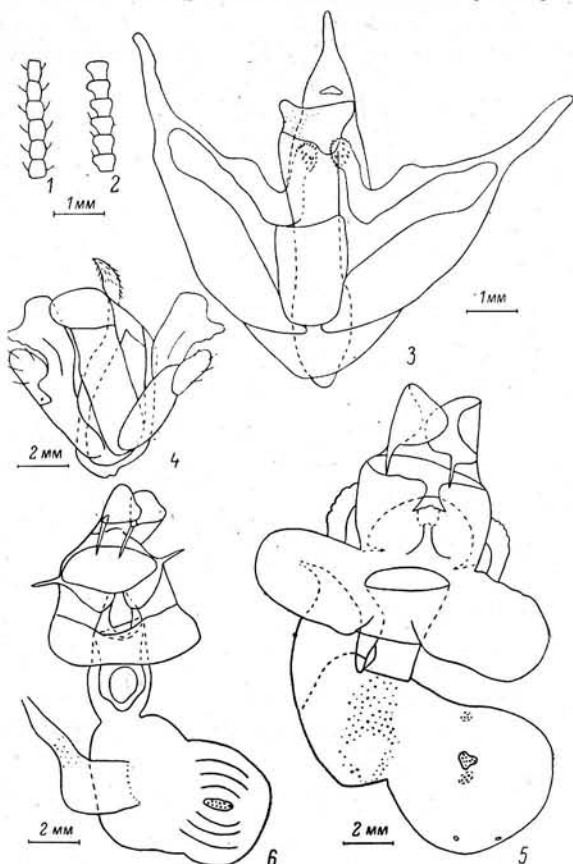


Рис. 1—6.

1, 4 и 6 — *Callimorpha dominula* (L.), 2, 3 и 5 — *Borearctia menetriesi* (Ev.). 1—2 — усики, 3—4 — гениталии самца, 5—6 — гениталии самки.

том виде достигает вершины задних тазиков. Усики у самца пиловидные, у самки простые, нитевидные. Лицо широкое, в длинных торчащих волосках; глаза небольшие, овальные, отношение ширины глаза к его высоте — 0.6—0.8, покрыты светлыми волосками, более густыми в задней части глаза и отсутствующими в передней части.

Грудь и передние сегменты брюшка покрыты густыми длинными волосками; остальная часть брюшка — короткими прижатыми.

Тазики ног в длинных, бедра, голени и лапки — в коротких прижатых волосках. Средние голени с 1 парой, а задние — с 2 парами заостренных шпор, равных по величине или чуть больше диаметра голеней.

Крылья полупрозрачные, передние крылья вытянуты к вершине.

Гениталии самца сильно склеротизованы, вальва овальной формы с загнутым внутрь базальным краем, покрытым у непарированных экземпляров короткими редкими волосками. На вершине вальва с длинным цилиндрическим отростком. Ункус цилиндриче-

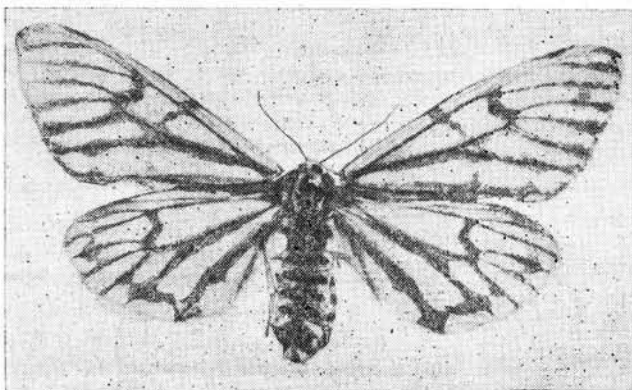


Рис. 7. *Borearctia menetriesi* (Ev.), общий вид.

ский, без волосков. Ветви транстиллы хорошо развиты, покрыты зубчиками на вершинах. Мембранозный базальный отросток вальвы отсутствует.

Гениталии самки с сильно склеротизованными боковыми выростами на антевагинальной пластинке, не несущими чешуек, и большим вагинальным синусом.

Типовой вид *Euprepia menetriesi* Eversmann, 1846 (рис. 7).

Щупики у *B. menetriesi* Ev. покрыты желтыми или красными волосками, на вершине — черными. Лицо между глазами в черных волосках, лоб и затылок между усиками и ззади от них — в красных. Между усиками расположен небольшой пучок черных волосков. Патагии в черных волосках, лишь у основания в белых, а на вершине — в красных. Тегулы снаружи опушены белыми, а внутри — черными волосками. Переднеспинка посередине покрыта черными волосками, по бокам — белыми. Брюшко сверху желтое, каждый его сегмент в центральной части с большим поперечным черным пятном, снизу — каждый сегмент брюшка черный спереди, желтый сзади.

Антенны черные, ноги сверху черные, снизу — желтые, лишь передние тазики и бедра, а также средние бедра с красными волосками; красные пучки волос есть и с нижней стороны у основания передних крыльев.

Передние крылья желтые, с буровато-черным окаймлением вдоль жилок, лишь посередине центральной ячейки, а также между жилками R_5 и M_1 , M_1 и M_2 , Cu_2 и A_2 могут появляться поперечные бурые пятна. Задние крылья оранжево-желтые, впереди от жилки R_s — красные; жилки также зачернены, а вдоль края крыла между жилками R_s и M_3 , Cu_1 и A_2 могут появляться поперечные пятна. Рисунок нижней стороны крыльев идентичен рисунку верхней стороны, но тусклее, и костальный край переднего крыла — красный.

Длина переднего крыла 30—35 мм.

Распространение этого вида долго оставалось неясным из-за необычайной его редкости. Исходя из нескольких находок этого вида в горах, Куренцов (1965) считал этот вид арктоальпийским (см. также книгу «Редкие насекомые»). Однако более поздние находки этого вида говорят о том, что *B. menetriesi* распространен по всей таежной зоне Евразии. Вид обнаружен в средней Финляндии, в Карелии на северо-восточном побережье Ладожского озера (Kaisila,

1947; Mikkola, 1979), Среднем Приобье, на северо-востоке Алтая, в Сауре? (голотип), Саяне, Хакасии (Кожанчиков, 1923), Предбайкалье и Забайкалье, Якутии, Приамурье, Приморье (Сихотэ-Алинь) и на Сахалине.

М а т е р и а л. Тюменская обл., 3 км от с. Октябрьское, на папоротнике, 12 VII 1964, 1 ♀ (Шубина); «Сонгория», 1 ♂ (голотип, Эверсманн, Зоологический институт АН СССР, Ленинград); Алтай, Телецкое оз., Артыбаш, 20 VI 1969, 1 ♀; Чиря, 2 VII 1964, 1 ♀ (Коршунов); Восточный Саян, заповедник «Столбы», 15 VII 1966, 1 ♀ (Коршунов); Байкал, 3 VII 1958, 1 ♀; Байкал, Большие Коты, 13 VII 1970, 1 ♀ (Дракин); р. Подкаменная Тунгуска, Байкит, 9 VII 1929, 1 ♀; окрестности Якутска, Бестях, 24 VI 1907, 1 ♀ (Наумов); Становой хр., Могол, 25 VI 1975, 1 ♀ (Богданова); Зейский запов., р. Большая Эракингра, 9—14 VII 1977, 1 ♂, 2 ♀ (Свиридов, Мурзин); там же, Мотовая, 14—18 VII 1977, 1 ♀ (Свиридов); там же, «52 км», 11 VII 1979, 1 ♀ (Мурзин).

Автор искренне благодарен А. Л. Львовскому за большую помощь, оказанную при работе с коллекцией Зоологического института АН СССР, А. В. Свиридову и Е. М. Антоновой за возможность ознакомиться с коллекцией Зоологического музея Московского государственного университета, а также за передачу уникального материала (самца *B. menetriesi* Ev.) для работы. Автор также признателен К. Микколе (Хельсинкский университет, Финляндия) за ценные консультации, оказанные при подготовке работы.

ЛИТЕРАТУРА

- К о ж а н ч и к о в В. Материалы к фауне чешуекрылых Минусинского края (Сибирь, Енисейская губ.), ч. I. — Ежегодн. Гос. музея им. Мартьянова, Минусинск, 1923, 1, 1, с. 1—50.
- К у р е н ц о в А. И. Зоогеография Приамурья. М.; Л., «Наука», 1965. 155 с.
- Р е д к и е н а с е к о м ы е. М., «Лесная промышленность», 1982. 166 с.
- E v e r s m a n n E. Lepidoptera quaedam nova in Rossia observata. — Bull. Soc. Imp. Nat. Mosc., 1846, XIX, 3, 83—89 p.
- F o r s t e r W., W o h l f a h r t T. A. Die Schmetterlinge Mitteleuropas. III. Spinner und Schwärmer. Stuttgart, 1960. 239 S.
- H e r r i c h - S c h ä f f e r G. Systematische Bearbeitung der Schmetterlinge von Europa, 6. Regensburg, 1856. 178 S.
- K a i s i l a J. Die Makrolepidopterenfauna des Aunus-Gebietes. — Acta Ent. Fenn., 1947, 1, S. 1—112.
- M i k k o l a K. Vanishing and declining species of Finnish Lepidoptera. — Notulae Ent., 1979, 59, p. 1—9.
- S e i t z A. Arctiidae, Bärenspinner. — In: Seitz A. Die Grossschmetterlinge der Erde. Stuttgart, 1910, S. 43—103.
- S o t a v a l t a O. Studies on the variation of the wing venation of certain tiger moths (Lep., Arctiidae, subfam. Arctiinae). — Ann. Acad. Sci. Fenn., Ser. A., IV. Biologica, 1964, 74, p. 1—42.
- S o t a v a l t a O. A revision of the genus *Hyphoraia* Hubner s. lat. (Lepidoptera, Arctiidae). — Ann. Ent. Fenn., 1965, 31, 3, p. 159—197.
- S t a u d i n g e r O., R e b e l H. Catalog der Lepidopteren des Palaearctischen Faunengebietes. I Theil. Berlin, 1901. 411 S.
- W a t s o n A., F l e t c h e r D. S., N y e I. W. B. The generic names of moths of the World. 2. London, 1980. 228 p.

Биологический институт
СО АН СССР,
Новосибирск.

Поступила 15 III 1983

SUMMARY

A new tiger moth genus *Borearctia* gen. n. is erected for *Callimorpha menetriesi* Ev., which has a peculiar structure of the antennae, eyes and genitalia. The new genus is related to *Pararctia* Sotav. Distribution of *Borearctia menetriesi* (Ev.) is outlined.